

九四年——首次前往南半球之澳洲考察，發現在澳洲計算八字方法與北半球有所不同，實為一重大發現。同年接受兩本玄學雜誌《奇聞》及《傳奇》之訪問。

九五年——再度發行風水入門之錄影帶。同年接受《星島日報》及晚報之訪問。

九六年——多轉前往澳洲、三藩市、夏威夷、台灣及東南亞等地方考察風水。同年接受《占周刊》、《一本便利》、《優閒雜誌》及美聯社、英國BBC電視節目之訪問。

九七年——首次前往南非考察當地風水形勢。同年接受日本之NHK電視台、丹麥電視台、《置業家居》、《投資理財》及《成報》之訪問。

九八年——首次前往意大利及英國考察。同年接受《TVB周刊》、《B International》、《壹周刊》等雜誌之訪問及應邀前往有線電視、新城電台、商業電台作嘉賓。

九九年——再次前往歐洲考察，同年接受《壹周刊》、《東周刊》、《太陽報》及無數雜誌、報章訪問，同時應邀往商台及各電視台作嘉賓及主持。此年並推出首部著作名之為《蘇民峰觀相知人》，及首次推出風水鑲飾之「五行之飾」、「陰陽」、「天國地方」系列，並多次接受雜誌關於鑲飾系列之訪問。

二千年——再次前往歐洲、美國考察風水，並首次前往紐約，同年masterso.com網站正式成立，並接受多本雜誌訪問關於網站之內容形式，及接受校園雜誌「Varsity」、日本之「Marie Claire」、復康力量出版之《香港100個叻人》、《君子》、《明報》等雜誌報章之個人訪問。同年首次推出第一部風水著作《蘇民峰風生水起（鑲頭寶）》，以及第一部流年運程書《蛇年運程》，及再次推出一系列關於風水之五行鑲飾以及應無綫電視、商台、新城電台作嘉賓主持。

〇一年——再次前往歐洲考察風水。同年接受《南華早報》、《忽然一週》、日本雜誌《花時間》、及NHK電視台之訪問。同年再次推出第二部風水著作《蘇民峰風生水起（理氣篇）》。

蘇民峰顧問有限公司

九龍德輔道中十一至十二號興富中心十二字樓四室

電話：2780 3675 圖文傳真：2780 1489

網址：http://www.Masterso.com

預約及會客時間：星期一至星期六下午二時至七時

目錄

理氣風水	1
基本知識	3
八宅法	15
宅卦與命卦	16
八宅定宅法	16
東四宅、西四宅及東四命、西四命	17
找尋命卦之方法	17
八宅吉凶方位之計算口訣	22
八宅每局之四吉位和四凶位	24

催吉避凶法	34
宅命相配	45
入宅判災病	48
八宅催財法	50
八宅催丁法	51
八宅催婚法	51
九宮飛布	53
何謂九宮飛布	54
九宮飛布之不同用法	60

理氣風水

風水學說可分為巒頭和理氣兩種，巒頭為有形可見之物，而理氣則要通過計算方可得出其吉凶結果，且各家計算方法不同，以致吉凶有異。

理氣大致可分為八宅法、飛星法、玄空大卦及三合法。而八宅法、飛星法多用於陽宅方面，玄空大卦及三合法則多用於陰宅方面。我在這書主要講述的是飛星法與八宅法怎樣運用於陽宅風水上。我會深入淺出，只重實效，不重理論，務使各讀者熟讀此書便能運用自如。

用法一——宅星、元旦圖與流年星	60	反吟伏吟	123
用法二——生、旺、煞、洩、死	65	七星打劫	128
用法三——一切家具之擺設方法	73	城門訣	143
三元九運飛星法	81	催官水	153
如何起九運飛星盤	83	兼向——挨星替卦	164
山向飛星定吉凶	106	飛星之應用方法	175
飛星之特別格局	117	飛星紫白訣	195
聯珠三般卦	117	風水布局	201
局中三般卦	118	風水配命——牀頭方向及合適之顏色	210
合十格	120	實地堪察須知	228

基本知識



學習風水之前首先要認識風水學上常用之基本知識，如五行相生相剋，十天干，十二地支及八卦等。

五行——木、火、土、金、水。

五行相生——木生火、火生土、土生金、金生水、水生木。

五行相剋——木剋土、土剋水、水剋火、火剋金、金剋木。

五行代表——木——代表東方、春季。

火——代表南方、夏季。

土——代表中央、三、六、九、十二月。

金——代表西方、秋季。

水——代表北方、冬季。

十天干——甲、乙、丙、丁、戊、己、庚、辛、壬、癸。

甲——陽木

乙——陰木

丙——陽火

丁——陰火

戊——陽土

己——陰土

庚——陽金

辛——陰金

壬——陽水

癸——陰水

十二地支——子、丑、寅、卯、辰、巳、午、未、申、酉、戌、亥。

子——陽水、鼠、十一月、晚上十一時至凌晨一時

丑——陰土、牛、十二月、凌晨一時至三時

寅——陽木、虎、一月、早上三時至五時

卯——陰木、兔、二月、早上五時至七時

辰——陽土、龍、三月、早上七時至九時

巳——陰火、蛇、四月、早上九時至十一時

午——陽火、馬、五月、早上十一時至下午一時

未——陰土、羊、六月、下午一時至三時

申——陽金、猴、七月、下午三時至下午五時

酉——陰金、雞、八月、下午五時至晚上七時

戌——陽土、狗、九月、晚上七時至九時

亥——陰水、豬、十月、晚上九時至十一時

寅卯辰——東方、春季

巳午未——南方、夏季

申酉戌——西方、秋季

亥子丑——北方、冬季

河圖——河圖及洛書在中國之易學上佔很重要的地位，相傳河圖是伏羲氏時，有一龍馬從黃河而出，其背負有河圖。河圖之應用方法很廣，但與本文無關，現把有關風水的用法略述如下：

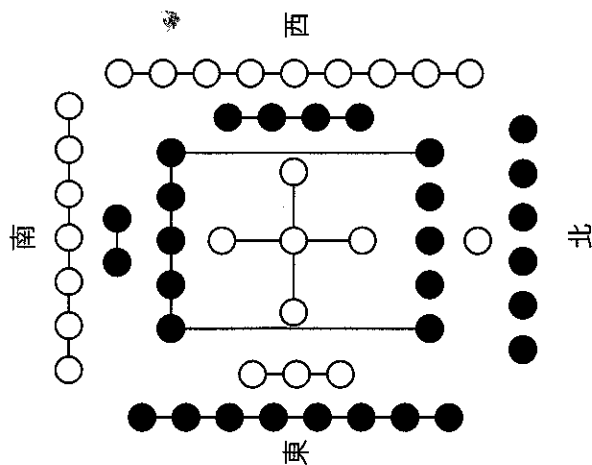
河圖之數由一至十，為天地之數，「天一、地二、天三、地四、天五、

地六、天七、地八、天九、地十」。

天地萬物皆由陰陽交合而成，單數為陽，雙數為陰，如下：天一生水，地六成之。地二生火，天七成之。天三生木，地八成之。地四生金，天九成之。天五生土，地十成之。而土居中央，因萬物皆賴土而生，無土則不成。

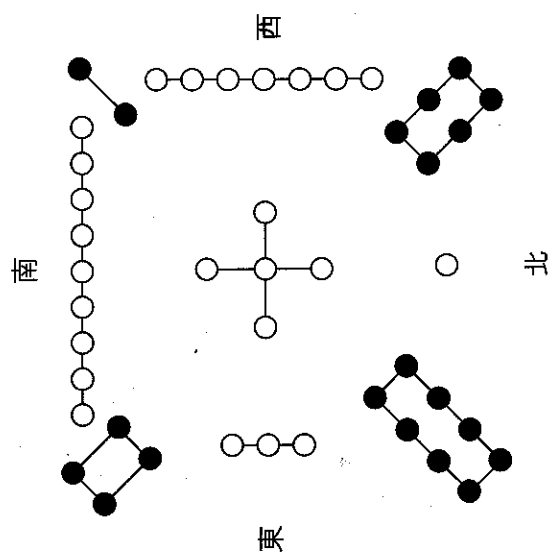
左圖顯示，一、六共宗，二、七同途，三、八為朋，四、九為友，五、十居中。

圖象



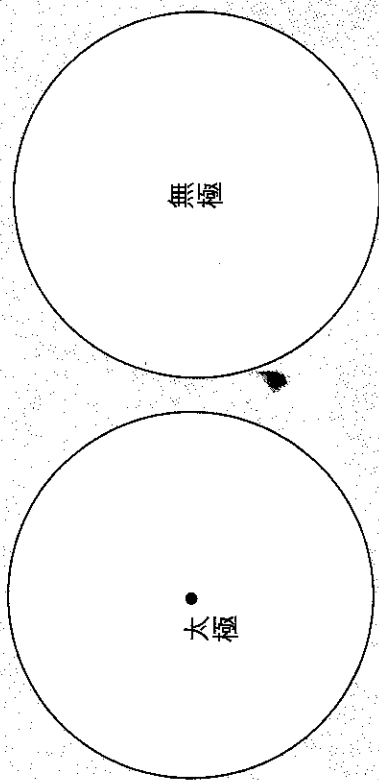
洛書——相傳起源於大禹治水之時，有神龜出洛水，其背所顯示之圖案。而圖案之分布為：履一載九，左三右七，二四為肩，六八為足，五十同途。

圖象

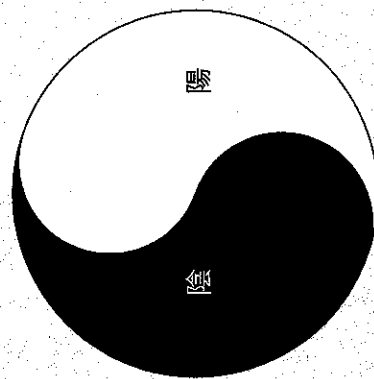


太極演變圖

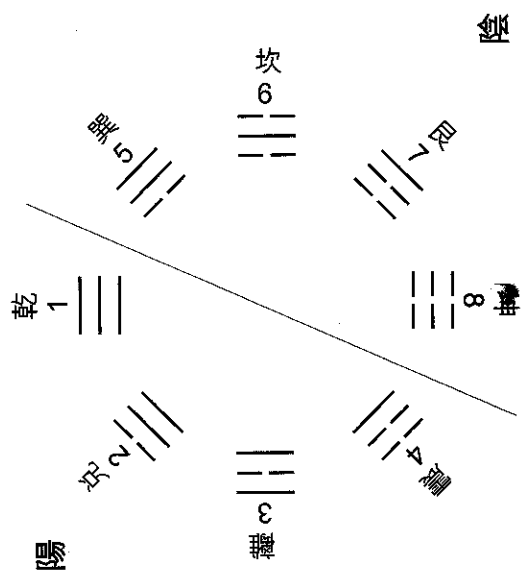
無極生太極（萬物從無至有）



太極生兩儀（萬物生而後有陰陽）



先天八卦



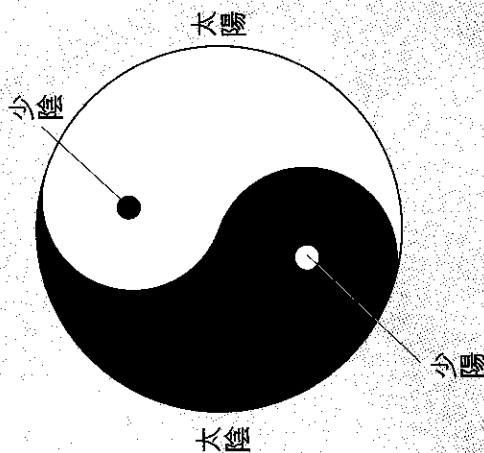
人生畫象

乾三連——三「天」
坤六斷——三「地」
震仰孟——三「雷」
艮覆碗——三「山」
離中虛——三「火」
坎中滿——三「水」
兑上缺——三「澤」
巽下斷——三「風」

先天八卦

「其象陰陽相對，其數合九」，先天卦以最下一畫相連為陽，斷開為陰。陰陽交溝而萬物生。其陰陽分界線在東北、西南。

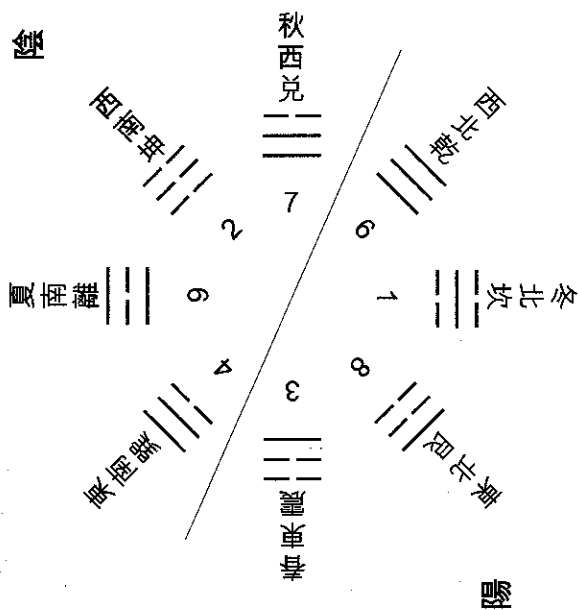
兩儀生四象（陽極陰生，陰極陽生）而成「太陽」、「少陽」、「太陰」、「少陰」。



四象生八卦

	陰	陽
太陰	少陽	少陰
坤	艮	震
坎	巽	兌
乾	離	太陽

後天八卦



後天八卦——後天八卦，以春、夏、秋、冬、木、火、金、水、東、南、西、北，依次排列。乾為陽，為父，帶三子。震為長男。坎為中男。艮為少男。坤為陰，為母，帶三女。巽為長女。離為中女。兌為少女。其卦數相對合十，與洛書大數相同，而五暗在其中，故萬物得以生成。其陰陽分界線在西北、東南。

<12>

八卦所屬五行及方位，「皆以後天八卦為用」：

- 乾 ☰ —— 陽金、西北
- 坎 ☵ —— 陽水、正北
- 艮 ☶ —— 陽土、東北
- 震 ☳ —— 陽木、正東
- 巽 ☴ —— 陰木、東南
- 離 ☲ —— 陰火、正南
- 坤 ☷ —— 陰土、西南
- 兌 ☱ —— 陰金、正西

八卦所屬之身體部位：

- 乾 —— 頭、骨、肺、大腸
- 兌 —— 口、舌、肺、大腸

- 離 —— 眼、心、血、小腸
- 震 —— 足、肝膽
- 巽 —— 股、肝膽
- 坎 —— 耳、血、腎、膀胱
- 艮 —— 手、指、背、鼻、脾胃
- 坤 —— 腹、脾胃

八卦所代表之人物、事物：

- 乾 —— 天、父、官府、上司、長輩
- 兌 —— 澤、少女、口舌、下屬、婢妾
- 離 —— 火、中女、文書、目、燥
- 震 —— 雷、長男、髮、蛇、地震、樹木
- 巽 —— 風、長女、僧尼、繩、仙道、植物
- 坎 —— 水、中男、酒、水、溝瀆、血

<13>

艮——山、少男、狗

坤——地、母、老婦、土、牛

九星代表——一白——水、貪狼、桃花、官星、文昌

二黑——土、巨門、病符

三碧——木、祿存、爭鬥、蚩尤星

四綠——木、文曲、天輔、太乙

五黃——土、廉貞、死符

六白——金、武曲、將星

七赤——金、破軍、賊星

八白——土、左輔、財星

九紫——火、右弼、喜氣星

八宅法

宅卦與命卦

八宅法首先要把宅的方向定出，然後以坐方為宅主卦，再從宅主卦之卦象配合各方之變爻，從而得出屋內之四吉方，四凶方，然後再把宅主人的命卦找出來加以配合。

八宅定宅法

- (一) 坎宅——坐正北大門向正南（即大門向 $157\frac{1}{2}$ — $202\frac{1}{2}$ 度）
- (二) 艮宅——坐東北大門向西南（即大門向 $202\frac{1}{2}$ — $247\frac{1}{2}$ 度）
- (三) 震宅——坐正東大門向正西（即大門向 $247\frac{1}{2}$ — $292\frac{1}{2}$ 度）
- (四) 巽宅——坐東南大門向西北（即大門向 $292\frac{1}{2}$ — $337\frac{1}{2}$ 度）
- (五) 離宅——坐正南大門向正北（即大門向 $337\frac{1}{2}$ — $22\frac{1}{2}$ 度）
- (六) 坤宅——坐西南大門向東北（即大門向 $22\frac{1}{2}$ — $67\frac{1}{2}$ 度）
- (七) 兌宅——坐正西大門向正東（即大門向 $67\frac{1}{2}$ — $112\frac{1}{2}$ 度）
- (八) 乾宅——坐西北大門向東南（即大門向 $112\frac{1}{2}$ — $157\frac{1}{2}$ 度）

<16>

東四宅、西四宅及東四命、西四命

根據八宅法的法則，「太陽」所屬之「乾卦」、「兌卦」，「太陰」所屬之「艮卦」、「坤卦」為一組，因內裏包含兌卦，而兌代表西，為方便記憶，所以稱之為西四宅。

「少陰」所屬之「離卦」、「震卦」，「少陽」所屬之「巽卦」、「坎卦」為一組，因內裏包含震卦，震代表東，所以此組稱為東四宅。

我們得出東西四宅後，繼而要找出自己所屬之命卦，乾、兌、艮、坤，為西四命；離、震、巽、坎，為東四命。

<17>

找尋命卦之方法

三元甲子分界（只錄近一百八十年）：

上元甲子——(1) 上元一運：1864甲子—1883癸未

(2) 上元二運：1884甲申—1903癸卯

(3) 上元三運：1904甲辰—1923癸亥

中元甲子——(1) 中元四運：1924甲子—1943癸未

(2) 中元五運：1944甲申—1963癸卯

(3) 中元六運：1964甲辰—1983癸亥

下元甲子——(1) 下元七運：1984甲子—2003癸未

(2) 下元八運：2004甲申—2023癸卯

(3) 下元九運：2024甲辰—2043癸亥

我們知道自己所屬之出生元運後，便可計算自己所屬的命卦。而命卦是從一代表坎卦至九代表離卦為一個循環。

男命，上元甲子年出生，其命卦從1起，逆數至乙丑年為9，丙寅年為8，丁卯年為7，戊辰年為6，己巳年為5等，如此類推。

現列表如下：

男命		
(1) 上元甲子起	1	乙丑 9
(2) 中元甲子起	4 逆行	乙丑 3
(3) 下元甲子起	7	乙丑 6

女命		
(1) 上元甲子起	5	乙丑 6
(2) 中元甲子起	2 順行	乙丑 3
(3) 下元甲子起	8	乙丑 9

三元命宮檢查表

干支	甲子	乙丑	丙寅	丁卯	戊辰	己巳	庚午	辛未	壬申	癸酉
性別	男	女	男	女	男	女	男	女	男	女
上	1	5	9	3	7	1	5	9	3	7
中	4	8	2	6	10	4	8	2	6	10
下	7	1	5	9	3	7	1	5	9	3

干支	甲戌	乙亥	丙子	丁丑	戊寅	己卯	庚辰	辛巳	壬午	癸未
性別	男	女	男	女	男	女	男	女	男	女
上	9	3	7	1	5	9	3	7	1	5
中	6	10	4	8	2	6	10	4	8	2
下	3	7	1	5	9	3	7	1	5	9

干支	甲申	乙酉	丙戌	丁亥	戊子	己丑	庚寅	辛卯	壬辰	癸巳
性別	男	女	男	女	男	女	男	女	男	女
上	8	2	6	10	4	8	2	6	10	4
中	5	9	3	7	1	5	9	3	7	1
下	2	6	10	4	8	2	6	10	4	8

干支	甲午	乙未	丙申	丁酉	戊戌	己亥	庚子	辛丑	壬寅	癸卯
性別	男	女	男	女	男	女	男	女	男	女
上	7	1	5	9	3	7	1	5	9	3
中	4	8	2	6	10	4	8	2	6	10
下	1	5	9	3	7	1	5	9	3	7

干支	甲辰	乙巳	丙午	丁未	戊申	己酉	庚戌	辛亥	壬子	癸丑
性別	男	女	男	女	男	女	男	女	男	女
上	6	1	4	3	2	5	9	8	7	6
中	9	5	2	6	1	4	3	7	5	9
下	3	4	5	9	8	7	6	1	2	3

干支	甲寅	乙卯	丙辰	丁巳	戊午	己未	庚申	辛酉	壬戌	癸亥
性別	男	女	男	女	男	女	男	女	男	女
上	5	4	3	2	1	6	8	7	6	5
中	1	2	3	4	5	9	7	8	9	8
下	4	5	6	7	8	3	5	4	3	2

以上之圖表是為了方便各位讀者查閱的，例如於一九七〇年出生者，男命，計算所得一九七〇年為中元六運，而一九七〇年為庚戌年，查表所得為「3」，三為震。

又如一九七四年出生，女命，一九七四年為甲寅年，為中元六運，查表所得為「7」，七為兌。

當然我們有更簡單的計算方法——

男命公式：「(100減出生年)除9」，得出之餘數為命宮數。除盡即是9。

例如：男命生於一九七〇年，其公式為「(100減70)除9」，其餘數得出為「3」。

女命生於一九七四年，其公式為：「(出生年減4)除9」，其餘數得出為「7」。

但以上公式只適用於一九〇〇年至一九九九年。而二〇〇〇年至二〇九九年則要在男命「餘數減1」，女命「餘數加1」。

即是：男命——「(100減出生年)除9減1」

女命——「(出生年減4)除9加1」

例如：男命生於二〇一四年，其公式為「(100減14)除9減1」，其餘數得出為「4」。

女命生於二〇一四年，其公式為「(14減4)除9加1」，其餘數得出為「2」。

我們得出其餘數後，便可從餘數得知自己所屬之命卦——

餘數1：為坎卦命（東四命）

餘數2：為坤卦命（西四命）

餘數3：為震卦命（東四命）

餘數 4：為巽卦命（東四命）

餘數 5：因 5 無卦無方位，需另托他卦為用。

男命寄坤卦（西四命）

女命寄艮卦（西四命）

餘數 6：為乾卦命（西四命）

餘數 7：為兌卦命（西四命）

餘數 8：為艮卦命（西四命）

餘數 9：為離卦命（東四命）

得知宅卦及命卦以後，便可作為互相配合之用，東四命人宜配東四宅，西四命人宜配西四宅。因八宅法的原理是從宅卦及命卦的卦爻比對其他七個卦，如東西相配，會產生相同吉凶結果，否則宅吉則人凶，人吉則宅凶。

八宅吉凶方位之計算口訣

（一）三爻不變叫「伏位」

（二）三爻全變叫「延年」

（三）只變上爻叫「生氣」

（四）變中下爻叫「天醫」

（五）變上中爻叫「五鬼」

（六）變上下爻叫「六煞」

（七）只變中爻叫「絕命」

（八）只變下爻叫「禍害」

四吉方——伏位、延年、生氣、天醫

四凶方——五鬼、六煞、絕命、禍害

星煞吉凶、五行口訣——

生氣貪狼星屬木上吉，延年武曲星屬金上吉，

天醫巨門星屬土中吉，伏位輔弼星屬木小吉，

絕命破軍星屬金大凶，五鬼廉貞星屬火大凶，

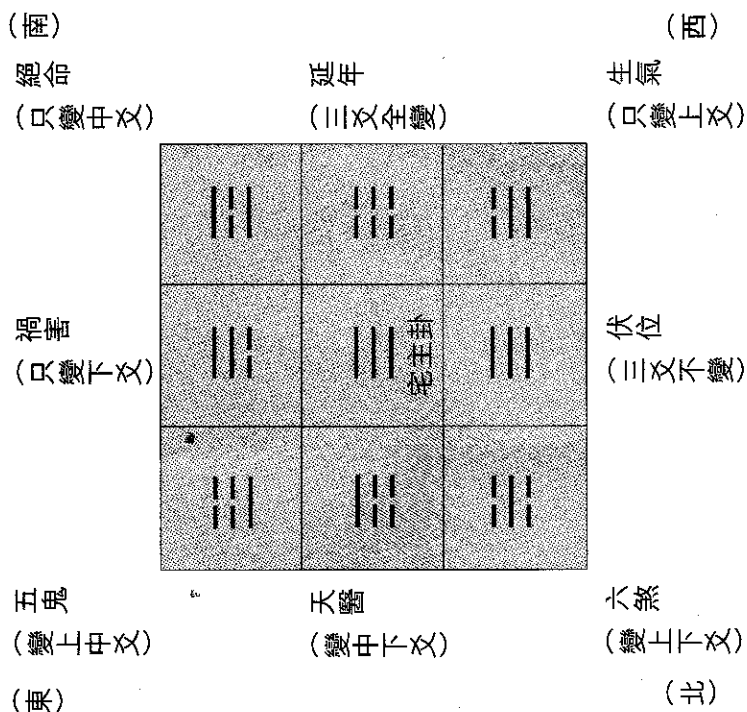
禍害祿存星屬土次凶，六煞文曲星屬水次凶。

從上口訣得知每星皆有其五行所屬，而每方位亦有所屬五行，於是便會產生相生相剋，從而衍生成吉凶結果。

八宅每局之四吉位和四凶位

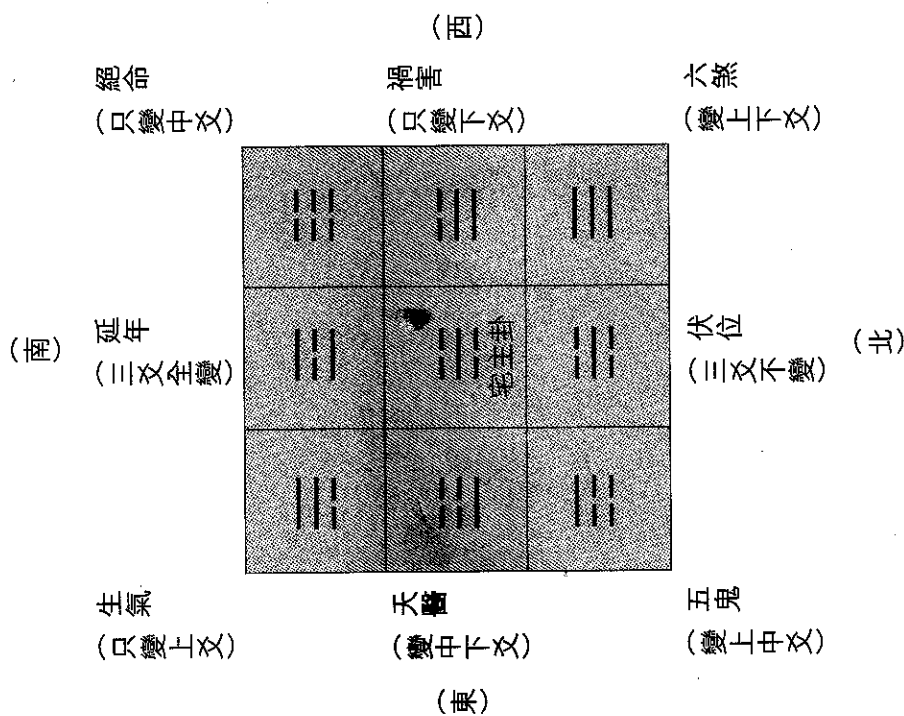
乾宅——八宅定位方法是先看大門所向為何度，然後以坐方為宅主卦，再從宅主卦由左至右，把其他方位所代表的卦一一排列，然後每卦皆與宅主卦相比，而每卦由三爻組成，從而產生不同之卦爻，如上文不同即上爻變，中爻不同則中爻變，下爻不同即下爻變等等，下圖以乾宅為例：

乾宅吉凶圖——即坐西北大門向東南
(向 $112\frac{1}{2}$ — $157\frac{1}{2}$ 度)



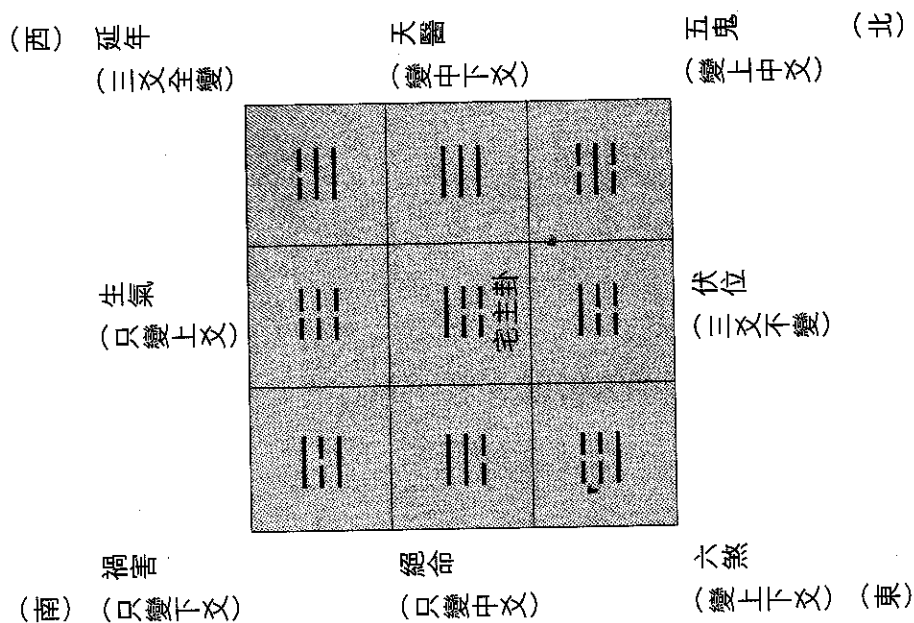
<24>

坎宅吉凶圖——即坐正北大門向正南 (向 $157\frac{1}{2}$ — $202\frac{1}{2}$ 度)

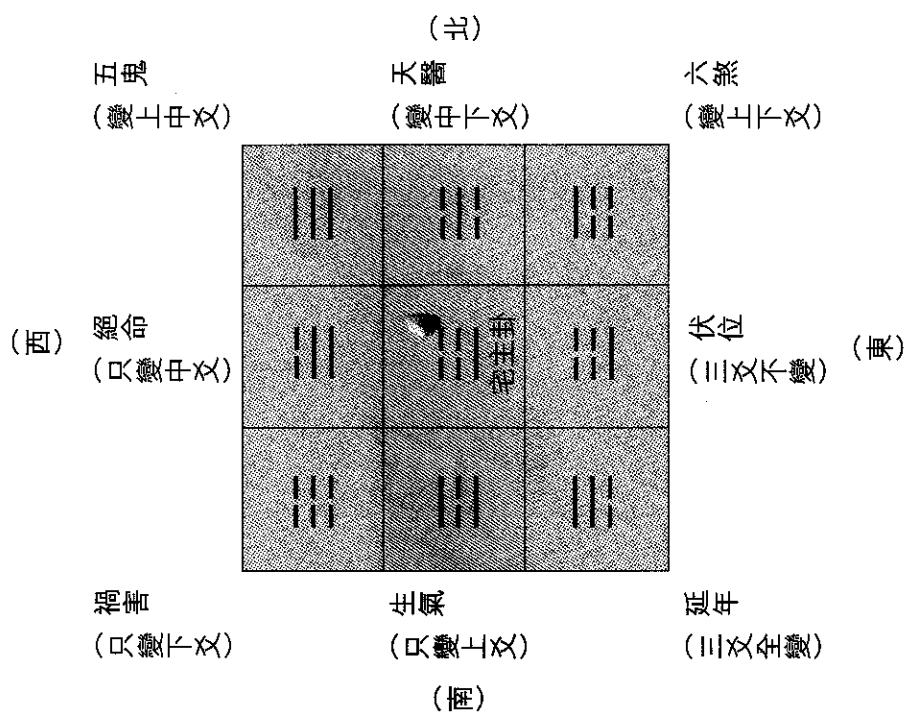


<25>

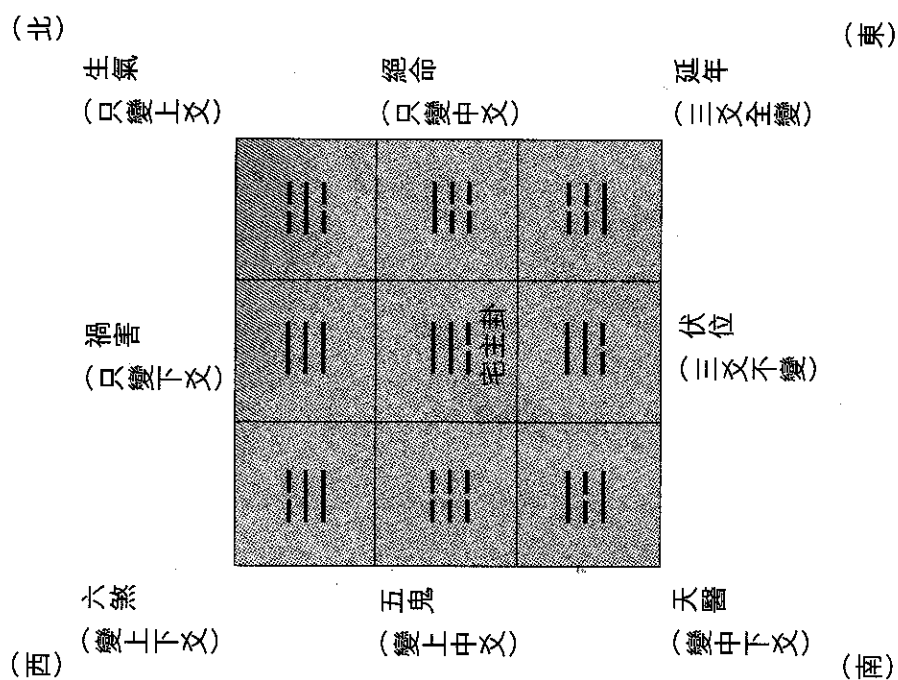
艮宅吉凶圖——即坐東北大門向西南（向 $202\frac{1}{2}$ — $247\frac{1}{2}$ 度）



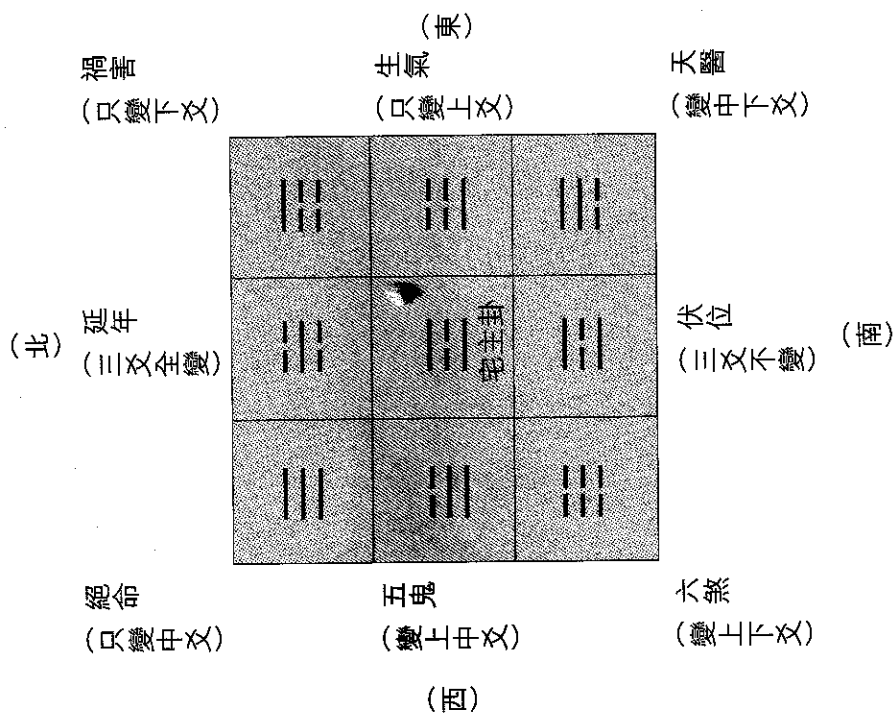
震宅吉凶圖——即坐正東大門向正西（向 $247\frac{1}{2}$ — $292\frac{1}{2}$ 度）



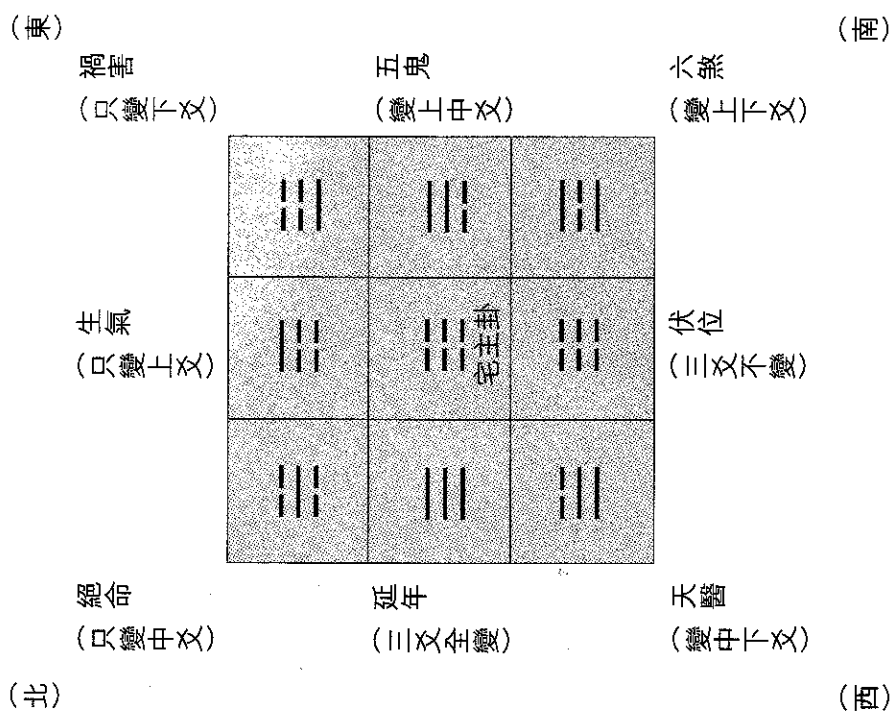
巽宅吉凶圖——即坐東南大門向西北（向 $292\frac{1}{2}$ — $337\frac{1}{2}$ 度）



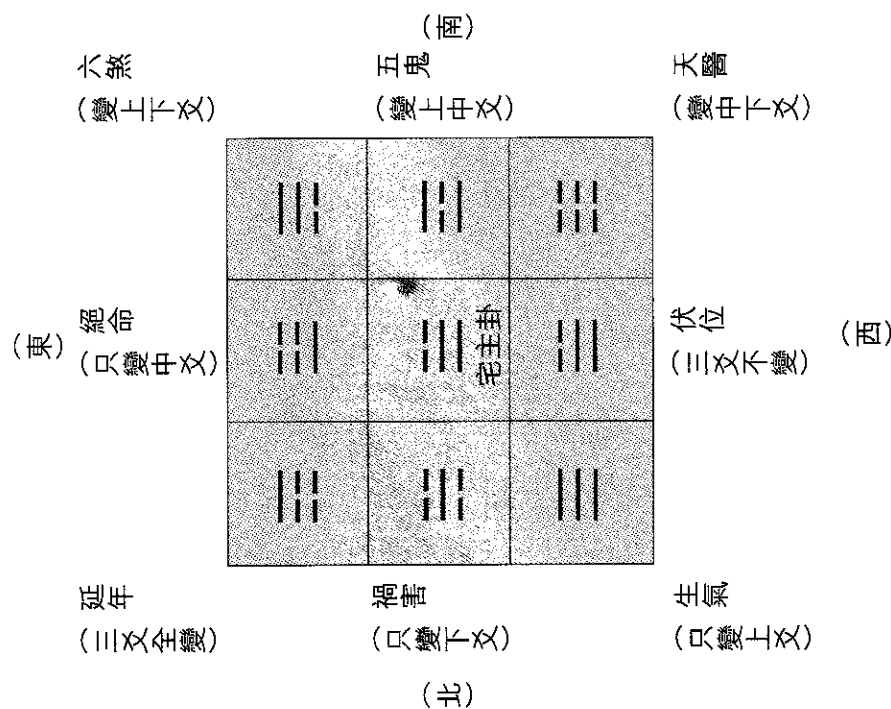
離宅吉凶圖——即坐正南大門向正北（向 $337\frac{1}{2}$ — $22\frac{1}{2}$ 度）



坤宅吉凶圖——即坐西南大門向東北（向 $22\frac{1}{2}$ — $67\frac{1}{2}$ 度）



兌宅吉凶圖——即坐正西大門向正東（向 $67\frac{1}{2}$ — $112\frac{1}{2}$ 度）



我們得出每宅吉凶方位後，進一步便要知道四吉方及四凶方之用途。

四吉方——

- (1) 伏位——宜作睡房或擺放神位之用，主人口平安，上下和睦。
忌作浴廁、廚房，主不利身體，尤其是女主人。
- (2) 延年——宜作主人睡房、大門、廚房，主一家和諧，長幼有序。
忌作浴廁，主家內大小易生磨擦，夫妻同牀異夢。
- (3) 生氣——宜作睡房、廚房、大門，主生貴子，聰明勤學。
忌作浴廁，主小孩疾病，主人難於受孕，小產。
- (4) 天醫——宜作主人睡房、廚房、大門，主財運佳，身體健康，生意興隆，大病化小，小病化無，旺女。
忌作浴廁，主退財，漏財，不利女性。

<32>

四凶方——

- (5) 五鬼——宜作廁所、浴室、士多房、衣帽間，主五鬼不能作禍，且能幫助宅主人。

忌作主人房，主夫妻不睦，多病；大門，主人緣不佳；
廚房，一家人易生疾病，費醫無效，尤以下廚者最應驗。

- (6) 六煞——宜作浴廁，主得異性之助，一家大小勤儉，每多巧遇。亦宜作單身人士之居室，主易有桃花，人緣佳。

忌作主人房，主夫妻不睦，同牀異夢，夫有外遇，妻有情人；但如果夫妻皆從事對外工作，亦主人緣佳，但仍要看個人定力而論。

- (7) 絕命——宜作浴廁，主絕處逢生，往往有橫財之喜，貴人常臨。

忌作主人房、廚房，主小病常臨，身體不佳，貴人無助。

- (8) 禍害——宜作浴廁，主出入平安，合家災少，有事亦易化解。

忌作主人房、廚房，主是非多，人事不和。

陽
<33>

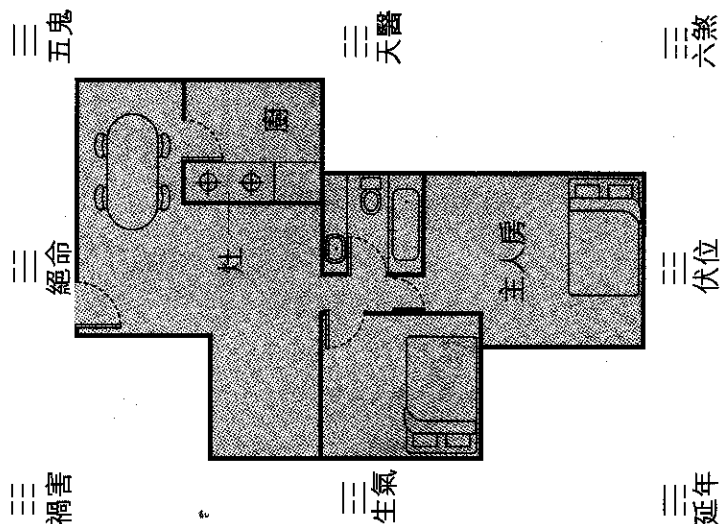
總結下來，四吉方宜作主人房、睡房、書房、廚房之用；四凶方宜作浴廁、儲物室、衣帽間，但礙於香港居住環境所限，總無可能把家中一半方位棄之不用，而且根據筆者多年經驗，只有五鬼一方最凶，只要盡量避免用五鬼方則合家可保平安。

催吉避凶法

如室內間隔許可之下，即使遇五鬼臨主人房或廚房，亦可更改，即使不能把主人房或廚房移離五鬼方，亦可把牀及灶移離五鬼方。

例一：從下圖得出主人房為六煞桃花位，有利單身人士居住，但天醫在浴廁有漏財之象，灶位在五鬼不利健康。但我們總不成把廚房及廁所掉轉，從緩急輕重來算，廁所於天醫方，最多是

例一：東區某大型屋苑，坐東向西之宅。

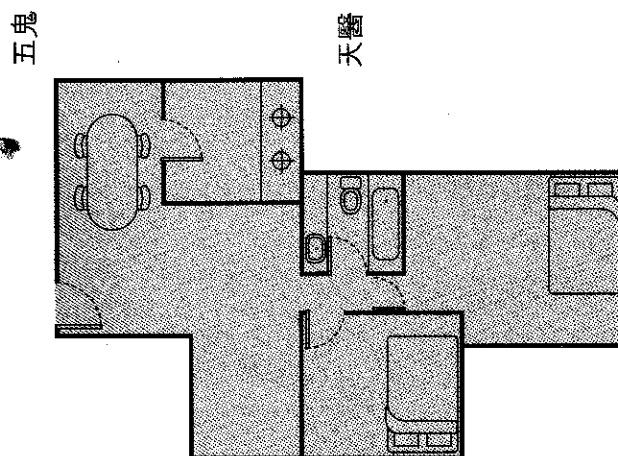


<34>

漏財，只要我們把錢財放於不動產，如債券、股票、房地產上便無財可漏，但廚房火爐在五鬼方則會疾病常臨，疊醫無效，所以不得不解決，雖然最簡單之方法是棄火爐而不用，改用電爐、微波爐煮食，甚至棄廚房而不用，但如果格局許可的話，還是把火爐位改去吉方較為徹底。現改動如下圖。

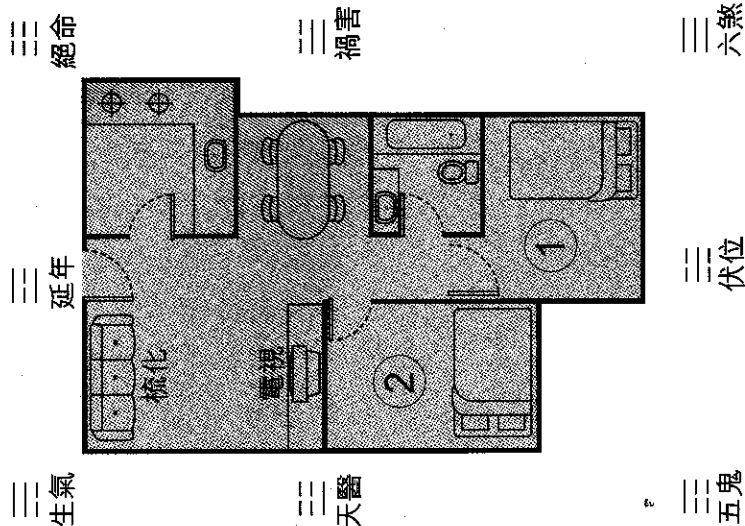
例二：兩房兩廳為香港最常見之單位。例二單位犯了兩個毛病，其一是絕命在

把灶位改往天醫方，有利身體健康，化解疾病。

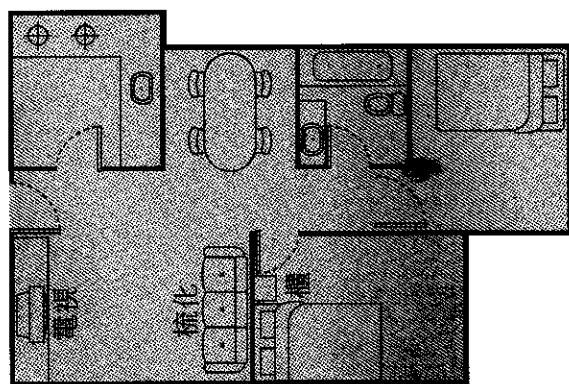


<35>

例二：坎宅，房①在六煞桃花位，房②在五鬼與天醫位，但睡牀在五鬼位內，故凶。

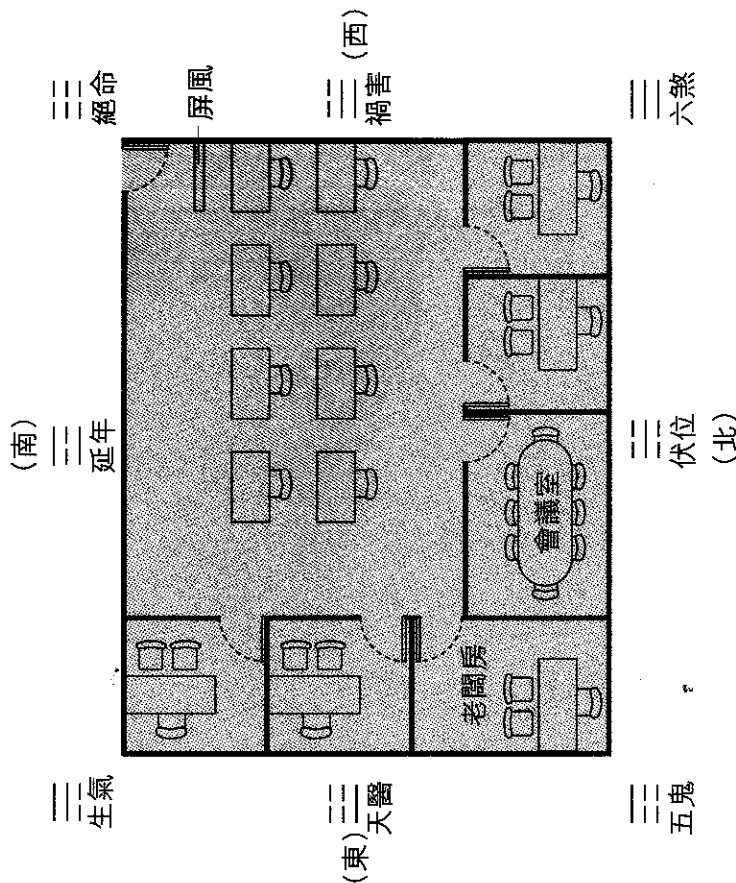


廚房，其一是五鬼在②號房睡牀。雖然另一房間也犯六煞，但只要要是單身人士居住，反而更利人緣桃花。而絕命在廚房亦不一定以凶論，還要察看有否與命卦相剋，才可以下結論，上圖絕命位為坤方，坤卦屬土，土剋水，唯不利坎卦命人，其他命卦則無大礙。剩下唯一問題就是五鬼在睡牀，而五鬼為最凶位，如加以命卦相剋則更差，為今之計是把睡牀改往他方，看左圖。

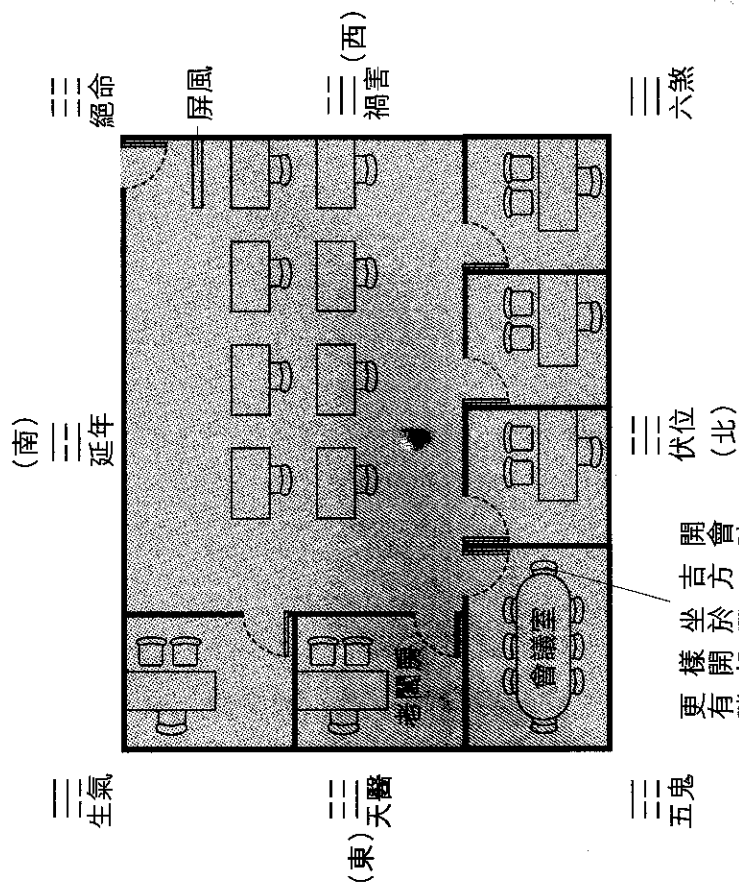


從上圖得知把牀頭改向天醫方以避五鬼凶方，但因房門相沖之關係，亦不算十全十美，但以吉凶計算，還是牀頭對房門比睡在五鬼凶方為佳，況且門對牀頭還可以用櫃或其他物件去擋，以化解相沖。客廳梳化本在生氣方，亦適宜把梳化改在天醫財位方，以收利財、旺身體之效。

例三：老闆坐五鬼（坐北向南）



例三：上圖坐北大門向南，五鬼剛好在老闆房中，五鬼為爭吵位、病位、衰位，如老闆坐在五鬼位會常常罵職員，脾氣不佳，無忍耐力，且常常決策錯誤，招致損失。如職員坐於五鬼位則常做錯事，不得老闆歡心，有被解僱之危機。所以不得不略作更改，把老闆位改去財位方，然後把原來之老闆房跟會議室對調，使會議室於五鬼方，而開會之時，自己坐於伏位吉方，客人坐於五鬼方，這樣便可收催吉避凶之效。現把改後之圖詳列如下：



開會時自己坐於吉方，客人安排坐於五鬼方，這樣開起會議來會更有勝算。

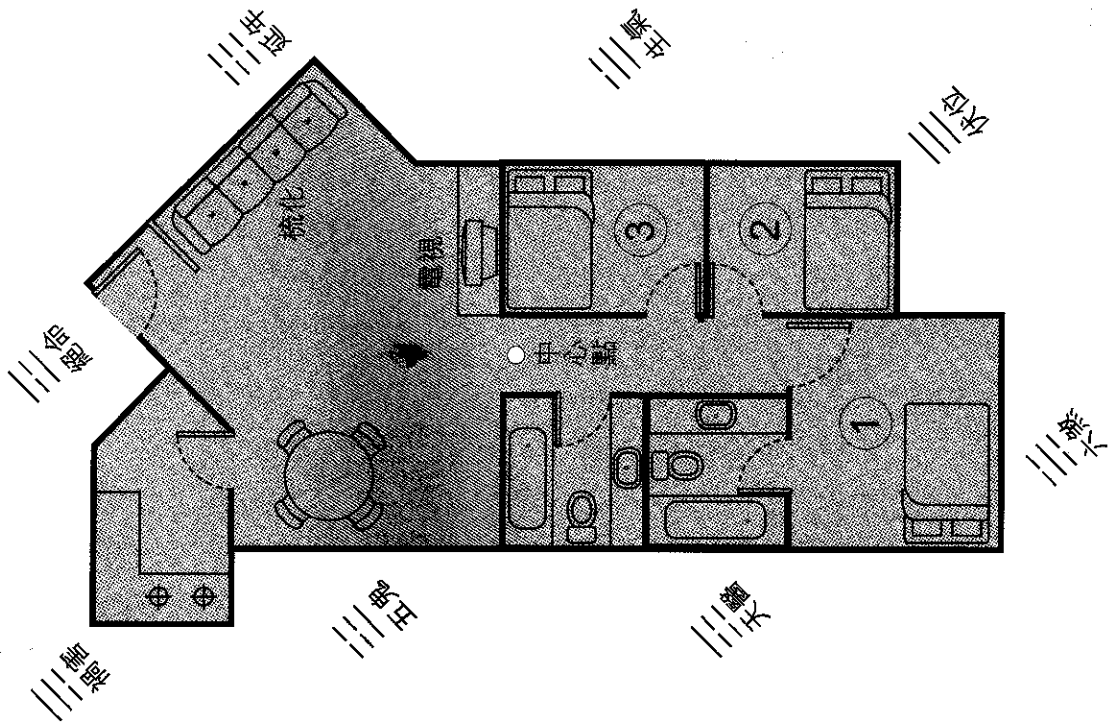
上文我已詳細講述每方位之吉凶位置所在，但當你遇到一些不規則形的住宅或辦公室，又究竟應怎樣去區分八個吉凶方位呢？現舉數例如下：

不論任何形狀之屋宅，皆以大門為定位方向，然後從大門之角度分開八方，但分八方之時最重要是找出一個中心點，然後再放射八方，便可分出屋內八個吉凶位置。

如左圖坐西北向東南之乾宅，其伏位在①房與②房之間，六煞位在主人房之睡牀，天醫在廁所，五鬼在飯廳及灶位，禍害在廚房與大門當中，絕命在大門，延年在客廳，而生氣則在②、③房之間。

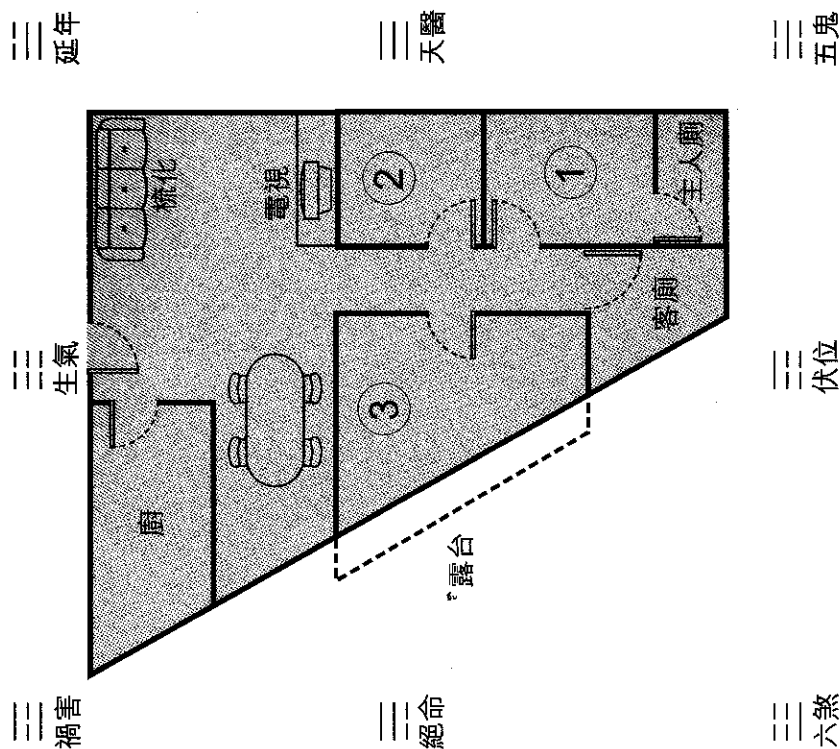
<40>

鑽石形——坐乾向巽



<41>

三角形——坐艮向坤



上圖坐東北向西南為艮宅，因其為三角形，所以有缺角情況出現，但缺角不一定以凶論，還要看所缺之角為吉抑或為凶，如缺了絕命、禍害、五鬼則吉，缺了延年、生氣無礙，缺了天醫則財不聚，缺了六煞不利桃花，缺了伏位不利穩定，但一般風水書皆謂缺角有不良影響，如乾方缺角，「乾」代表父、骨、肺，主對老父、肺、骨不利。「兌」代表少女、肺、骨不利。「離」代表中女、心、眼、皮膚、血不利。「震」代表長男、肝膽、手腳不利。「巽」代表長女、足、股不利。坎代表中男、腎、膀胱不利。「艮」代表少男、腹、背、手指不利。「坤」代表母親、脾、胃不利。

但以上之缺角只能作古代理論參考，不能一見缺角，便斷定屬以上凶事。

言歸正傳，以上坐艮向坤之局，缺了六煞桃花位，不利單身人士，而財位在二房，凶位五鬼在主人房，亦不利主人居住，此屋是我一位單身女客人之居屋，缺了桃花位必然不利婚嫁，睡在五鬼房亦不利人緣身體。但因為六煞桃花缺角，無可補救，但主人房在五鬼則容易改動，因為她是一個人居住，亦不需要三個房間，所以我提議她把①、②房間打通為一個房，然後把牀設於財位內，再把凶位變成衣帽間。改後之圖如下：

宅命相配

東四命人配東四宅，西四命人配西四宅，其原理出自命卦與宅卦所產生之吉凶情況相同與否，宅命相配則吉凶相同，宅命不配則吉凶各異。

如下面圖示「乾」命人住「坤」宅。「☰」見「☷」為宅中「天醫」，命中之「生氣」。「☷」為宅中「延年」，命中之「伏位」。「☷」為宅中之「絕命」，命中之「六煞」。「☷」為宅中之「生氣」，命中的「天醫」。

「坤」宅「乾」命

禍害
五鬼

五鬼
禍害

六煞
絕命

☰	☷	☷
☷	☰	☷
☷	☷	☰

絕命
六煞

延年
伏位

天醫
生氣

伏位(宅)
延年(命)

<45>

☰ 延年

☷ 天醫

☷ 五鬼

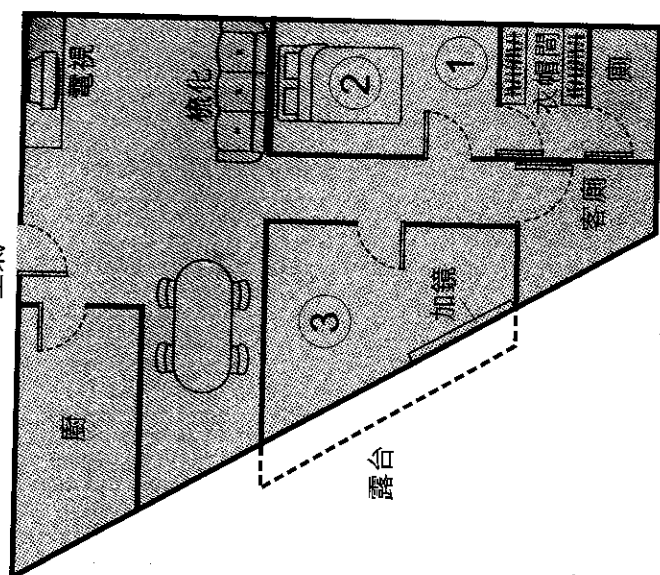
☷ 生氣

☷ 伏位

☷ 禍害

☷ 絕命

☷ 六煞



上圖①、
②房打通為一間房，把睡牀改往天醫位，再把原來之主人房變成衣帽間，客廳之梳化調往天醫位，最後再於缺角之六煞位加一面鏡以加大失去之桃花位，以收人緣之用。

<44>

「三」為宅中之「禍害」，命中的「五鬼」。「三」為宅中的「五鬼」，命中的「禍害」。「三」為宅中的「六煞」，命中的「絕命」。「三」為宅中的「伏位」，命中的「延年」。從以上得知宅之吉方亦為命中之吉方，宅的凶方亦為命中的凶方。

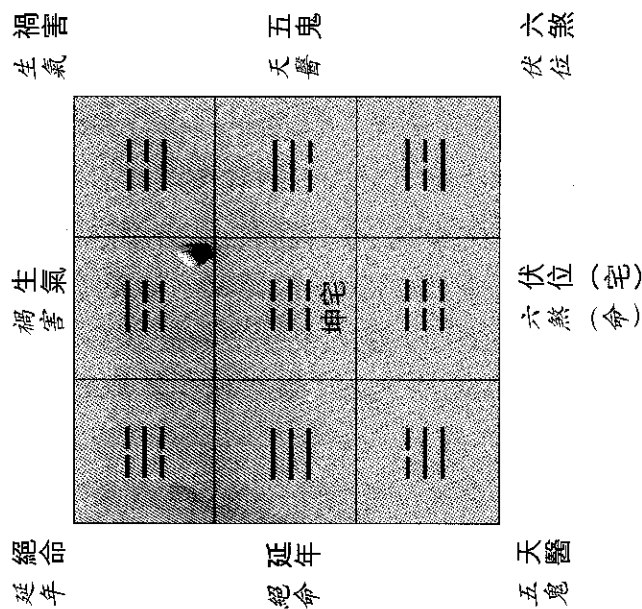
如宅命不配則會產生相反的效果，我們再用「坤」宅配「離」命看看。

從左圖得知宅命不配之後果，如「三」位為宅中之「伏位」，但為命中之「六煞」。「三」為宅中「天醫」，但為命中之「五鬼」。「三」為宅中之「延年」，但為命中之「絕命」。「三」為宅中的「絕命」，但為命中之「延年」。「三」為宅中之「生氣」，但為命中之「禍害」。「三」為宅中之「禍害」，但為命中之「生氣」。「三」為宅中的「五鬼」，但為命中的「天醫」。「三」為宅中的「六煞」，但為命中之「伏位」。宅命不配所產生之吉凶位置完全相反，使人無所適從，所以便衍生出東、西四命宅的原理，務使其吉凶結果一樣。

<46>

「坤」宅「離」命

宅卦「三」
命卦「三」



<47>

入宅判災病

八宅法之吉凶判斷全在於命卦與宅中位置的卦象五行相生相剋而產生。而其吉凶有主次之分。宅中四凶方為害較少，而命之四凶方為害較大，如命與宅皆凶則更差。

八宅法最重「大門」、「主人房」及「灶頭」。大門及主人房在古代建築中跟現代沒有甚麼大分別，但廚灶則大有不同，因古代廚灶與主宅是分開而建的，古代原理是灶宜壓於宅中四凶方，而灶之火口宜向命之四吉方，這樣即使宅命不配，亦可化解過來。但現代則不然，因現代建築廚灶亦在同一房屋之內，且經筆者多年之研究實踐發現，廚灶宜放於宅中之四吉方，忌放於四凶方，尤其五鬼方為害最大，但不知道為甚麼，《八宅明鏡》、《陽宅三要》等書卻說廚灶最宜壓於五鬼方。因廚房在五鬼方為火燒五鬼，五鬼亦為廉貞火，會愈燒愈旺，把凶位的力量加強，從而產生壞之結果，如果加上本身命卦與五鬼方相剋，則為害更大，尤其是被五鬼方剋住。

如命卦屬「乾」而剛好宅中「離」方為宅之五鬼，離屬火，乾屬金，火剋

金，乾金在卦中代表頭、骨、肺、老父，火剋金代表以上之身體部位易生疾病，尤其不利年長男性。

如「乾」命人於「震」方為命卦之五鬼方，乾屬金，震屬木，金剋木，木代表肝、膽、手、腳，以上部位容易受傷，但不及五鬼在廚房之為害大。

如「乾」命人於「巽」方為命中禍害，乾屬金，巽屬木，金剋木，巽木代表肝、膽、手、腳，以上部位容易受傷，但為害更輕。

又「乾」命人在「坎」方，為命中六煞，乾金生坎水，代表易有色情事件、飲酒致禍。

但以上還要配合宅卦之吉凶來判斷。因命之凶方剛好是宅之吉方則減禍，但命中凶方又為宅中凶方則增凶。所以從以上例子便可得知，宅命相配不一定全吉，宅命不配亦不一定全凶。

又宅命相配的理論後來還發展至合婚學說，即男、女要命卦相配則吉，命卦相違則凶。東四命人宜配東四命，西四命人宜配西四命，否則會出現五鬼、六煞、禍害、絕命等婚配，如乾（二）命人配震（三）為五鬼，配坎（三）為六

煞，配巽（三）為禍害，配離（三）為絕命婚等，實不宜盡信，只可作參考研究。

八宅催財法

天醫方為八宅法之財位，所以催財最宜向本命之天醫方，如乾命人向艮方為天醫，兌命人向坤方為天醫，離命人向巽方為天醫，震命人向坎方為天醫，巽命人向離方為天醫，坎命人向震為天醫，艮命人向乾為天醫，坤命人向兌為天醫。以前是以灶口向本命天醫方為催財之法，且灶宜壓於本命凶方。但經本人研究所得，灶放於宅中天醫方，向命卦之天醫方，其效最速。又天醫方位不同，其應驗月份、年份亦有所不同，如乾、兌為本命天醫方，則應在巳、酉、丑年及月。如坎、艮、坤為本命天醫方，其應期為申、子、辰年及月。如震、巽為本命天醫方，其應期在亥、卯、未年及月。離為本命天醫方，其應期為寅、午、戌年及月。

<50>

八宅催丁法

八宅法以生氣為求丁之方位，其用法與八宅催財法相同，只是放的方位不一樣而已。催丁法宜灶坐於宅中之生氣方而向命中之生氣方。

八宅催婚法

催婚方位是命中的延年方，其法是把灶坐於宅中的延年方向命中的延年方，其應期與催財法相同。

陽
<51>