

傷寒熱結十餘日水在胸中脇下淤頭汗微微心有熱	震丁	陷胸湯劑更宜煎	結胸傷寒六七日脈緊而沉心下堅熱實按之如石硬	震丙	陷胸湯用亦相宜	頭疼發熱惡寒時表未解而反下之痞鞭心胸成硬痛	震乙	陷胸丸子除悽愴	結胸之病項且強其形亦如柔瘰狀邪結胸中俯仰難	震甲	下太陽脉病証治法 三十九証	訣	傷寒門	普濟方卷一百二十五 明 周王朱櫛 撰	欽定四庫全書	
								欽定四庫全書								
								普濟方								



陷胸湯下悉能除

震戊

汗出復下大便難渴而舌燥又無眠日晡潮熱從心下
少腹堅來五六天痛滿連臍不可近氣虛腹內更相煎
陷胸湯劑須臾進餌下能教重病痊

震己

脈滑而浮熱尚淺按之心下痛還同除非小陷胸湯主
此證名為小結胸

欽定四庫全書

普濟方

震庚

宜汗反將冷水噴劫之其熱腹中傳肉上粟起或煩渴
文蛤五苓散可煎熱先在表旋歸裏裏實寒邪痞結胸
痛鞭心中無熱證陷胸三物有奇功外無熱時斂入裏
陷胸治之猶未止白散飲調與服之結消熱下病即已

震辛

太少之陽併病時頭眩項強亦無期心胸痞結非宜汗
當刺大椎肝肺俞



震壬

婦人中風七八日發熱表邪還惡寒經水適來傳裏候
脉遲脇滿礙胸間身涼譫語結胸狀邪熱應知血室干
當刺期門泄肝氣更宜消息瀉之安

震癸

寒熱中風發有時經期遠斷竟違期熱入血室渾如瘧
可與柴胡湯主之

離甲

欽定四庫全書

普濟方

七日發熱微惡寒却教肢節更疼煩雖疑心下猶存結
加桂柴胡和解安

離乙

汗下曾經五六日小便不利渴煩時寒熱往來胸脇滿
柴胡乾薑與桂枝

離丙

頭汗惡寒為在表心胸鞭滿裏傳推明醫好辨陰陽證
識得柴胡表裏宜



離丁

嘔而發熱小柴胡妄下還防熱結無心下滿時成硬痛
陷胸湯劑與之甦

離戊

蒸蒸發熱辨陰陽不與柴胡可較量但是滿而不痛者
宜煎半夏瀉心湯

離己

漉漉汗出作有時心中痞滿更如斯乾嘔短氣表方解

欽定四庫全書

普濟方

十棗湯煎治裏宜

離庚

痞拘心下按之濡脉在關浮熱反虛實熱虛邪須辨識
大黃黃連瀉心除

離辛

心下痞時復惡寒應從內熱表虛看瀉心湯中加附子
因陽攻痞自能安

離壬



下之成痞瀉心湯不解還教渴飲漿口燥煩加漉不利
五苓之藥効非常

離癸

汗解之後胃不和心胸痞□噫難磨腹中下利雷鳴響
益胃瀉心薑療瘥

兌甲

誤下之人利數行水穀不化腹中鳴滿胸痞鞭加乾嘔
胃弱心煩痞轉增下之益甚非為熱胃中鞭是氣虛膨

欽定四庫全書

普濟方

正宜甘草瀉心療內補陰虛表亦清

兌乙

心下□時利不止理中復與證還添石脂餘糧湯最妙
後利須從小便叅

兌丙

汗吐下後猶不解噫氣不除心下堅痞硬而虛和胃氣
旋復代赭石湯煎

兌丁



下後不可桂枝湯汗出而喘亦同方麻杏甘膏偏主療
除邪有法用之良

允戊

外證未除數下之熱而遂利裏虛為痞鞭表裏俱不解
桂枝人參湯最宜

允己

汗下惡寒痞膈間桂枝解表最宜先大黃攻痞黃連佐
加入瀉心湯內安

欽定四庫全書

普濟方

允庚

汗出傷寒熱勿瘳心中痞鞭裏當求嘔而下利猶兼吐
須用柴胡大者投

允辛

項頭不痛脈微浮氣上攻心痞鞭憂當吐胸寒宜瓜蒂
能除喘息利咽喉病人脇下素有痞連在臍傍痛引腹
腹痛因引入陰筋此名臟結邪相觸

允壬



傷寒有熱在胸中腹痛都緣邪氣攻嘔吐黃連湯可用	坎丁	生薑陽下治偏宜	太陽少陽來合病自利黃芩湯主之嘔者黃芩加半夏	坎丙	當刺大椎肝肺俞	太少陽傳項強時心中痞鞭自難舒慎無妄下詳其證	坎乙	欽定四庫全書 普濟方	白虎五苓亦可祛	脉浮發熱身無汗麻黃湯療頗能除渴而欲飲無他證	坎甲	傷寒大熱若無多口燥心煩渴奈何背上惡寒猶有表	兌癸	白虎加參療可安	吐下之時表裏煩惡風燥熱口中乾數升水飲猶然渴
-----------------------	----	---------	-----------------------	----	---------	-----------------------	----	---------------	---------	-----------------------	----	-----------------------	----	---------	-----------------------



陰陽升降始能通	坎戊	傷寒八九日來深風濕頭煩痛怎禁體重不能自轉側 桂枝附子飲宜斟	坎己	大便□時小便利滲津發汗兩非宜桂枝附子湯除桂 更加白朮效尤奇	坎庚	欽定四庫全書 普濟方	風濕相搏骨節煩屈伸掣痛苦艱酸甘草附子湯煎下 固衛風邪即便寬	坎辛	傷寒之脈浮而滑表熱邪傳在裏寒白虎湯煎除內外 益氣散熱自能安	坎壬	傷寒脈結代而還悸動心中不自寬真氣內虛邪更甚 炙甘草劑便平安
---------	----	----------------------------------	----	----------------------------------	----	---------------	----------------------------------	----	----------------------------------	----	----------------------------------



陽明脉病證治法 四十四證

木甲

不吐不下心煩憂胃中鬱熱如蒸油陰陽之氣無偏勝
調胃承氣湯可投

木乙

汗後脉遲不惡寒身重氣短潮熱還大便已鞭腹中滿
大承氣飲下之寬

木丙

欽定四庫全書

普濟方

惡寒多汗體微燒外未解來熱不潮可與小承調胃氣
通時腹滿病須消

木丁

不轉失氣未可攻腹中燥糞熱難容大便鞭少飲水噦
小承氣飲服之通

木戊

傷寒不便十餘日日晡潮熱發邪言獨語真如見鬼狀
直睛更覺識人難怵惕尋衣微帶喘脉弦者活澁歸天



大承氣下追其熱一服利時止後煎

木己

陽明之病汗何多津液焦枯外泄過譫語小承湯味入
胃中燥鞭亦能和

木庚

陽明譫語熱而潮食反不能燥屎焦便鞭有時能食者
亦宜逐結大承調

木辛

欽定四庫全書

普濟方

燥屎難容在胃中譫語汗出此為風表虛裏實證昏亂
承氣湯煎大者通

木壬

三陽合病要分清汗下還須別重輕腹滿身重難轉側
不仁譫語屬陽明微塵面垢少陽證遺尿乃是太陽經
手足逆冷兼自汗除非白虎保安寧

木癸

二陽併病發潮熱手足汗流大便難太陽證罷下之愈



承氣湯宜大者餐

火甲

脉浮而緊口中乾喘熱緣何不惡寒發汗反教生譏語
燒針煩躁更無眠下之又恐虛其胃客氣乘虛膈不寬
舌上胎生何法治梔子豉湯吐後安

火乙

渴欲飲水口舌乾中焦客熱燥而煩人參白虎湯宜治
潤燥除邪病始痊

欽定四庫全書

普濟方

火丙

脉浮發熱渴飲漿小便不利客膀胱猪苓湯利下焦熱
用瀉之時必得康

火丁

脉若浮來更帶遲裏寒表熱更何疑下利清穀知寒甚
四逆湯温用却宜

火戊

陽明病下外有熱手足温而不結胸心下懊懷飢不食



好將梔子豉湯攻

火已

病在陽明發熱潮大便溏時小便調胸脇鞭滿邪猶在服了柴胡病自消

火庚

脇滿而嘔大便難更看舌上白胎癥柴胡湯主通津液胃氣因和汗澱然

火辛

欽定四庫全書

普濟方

脉弦浮大辨陰陽短氣不通脇滿張嗜卧鼻乾不得汗一身面目悉皆黃溲難潮熱時加噦耳後耳前腫刺芒十日若教浮脉續便當速用小柴湯

火壬

脉但浮時無裏證表邪猶合用麻黃不尿腹滿猶加噦關格之病入膏肓

火癸

發汗小便自利者津液內竭不可攻自欲大便猶有鞭



土瓜猪膽密導通

土甲

陽明病若得遲脉汗出多而微惡寒未解之時宜發汗
桂枝湯下表和安

土乙

脉浮無汗屬陽明表實還教喘不停發汗麻黃湯可用
熱邪解散病安寧

土丙

欽定四庫全書

普濟方

陽明頭汗身無汗際頸而還渴引漿瘀熱發黃溲不利
定當速餌茵陳湯

土丁

症在陽明蓄血間雖然屎鞭便非難若教黑色邪傳裏
抵當湯速下之痊

土戊

陽明下後覺心煩初鞭後澹仔細看若果胃中有燥屎
大承氣散下之安



土己	日晡發熱如瘧狀審看內外更詳之脉實大承氣湯下 脉浮發汗桂枝宜	土庚	下後不便六七日煩熱腹滿痛相纏是知燥屎宿食故 可與大承氣劑煎	土辛	小便不利大便難微熱時時喘不眠宿食胃中猶燥結	欽定四庫全書 普濟方	大承氣劑下之寬	土壬	食穀不受嘔更饒茱萸湯劑始能調服湯愈甚緣何故 當易別方理上焦	土癸	惡寒汗出太陽經渴而發熱屬陽明渴如不止邪傳裏 津液調和用五苓	金甲
----	----------------------------------	----	----------------------------------	----	-----------------------	---------------	---------	----	----------------------------------	----	----------------------------------	----



跌陽脉濇更兼浮脾約胃強津液畱大便難時小便數
麻仁潤燥最相投

金乙

三朝發汗猶不解發熱蒸蒸入胃間調胃承氣湯煎服
胃中邪熱下之安

金丙

傷寒腹脹熱邪招吐後緣知在上焦此是熱邪傳入胃
調胃承氣亦能消

欽定四庫全書

普濟方

金丁

若吐若下若發汗小便因數大便堅表邪入裏脾約候
小承氣湯病即痊

金戊

傷寒得病六七日大便鞭時小便利裏實心滿可攻之
大承氣湯為要劑

金己

目不了了睛不和微熱便難實更多此是內邪危惡證



大承氣劑急消磨

金庚

陽明發熱汗尤多津液將枯可奈何入府之邪攻更急
大承氣劑下之瘥

金辛

發汗不解腹滿痛邪傳入臟急須攻大承氣劑下府熱
潤燥除積有奇攻

金壬

欽定四庫全書

普濟方

腹滿不減實熱堅若教時減又為寒大滿大實可除下
承氣湯宜大者煎

金癸

少陽合病與陽明脈滑而數宿食癥少陽脈勝陽明負
大承氣劑泄其經

水甲

脈浮而數邪傳裏六七日來大便難喜飢消穀并瘀血
抵當湯下即能瘥



太陰之病脉浮時發汗還當用桂枝在表之邪隨汗散	母甲	太陰脉病證治法 三證	柴胡湯劑正相宜	未經吐下脉沉緊脇滿往來寒熱時乾嘔邪傳半表裏	紀甲	少陽脉病證治法 一證	麻黃加入與連翹	欽定四庫全書 普濟方	傷寒發熱瘀在裏表濕身黃甚法消赤小豆湯除濕熱	水丁	除邪解散效非常	傷寒發熱要消詳瘀在胃中身必黃梔子蘘皮湯可療	水丙	傷寒七八日身黃其色渾如橘子囊小便不利腹微滿 便宜速下茵陳湯	水乙
-----------------------	----	---------------	---------	-----------------------	----	---------------	---------	---------------	-----------------------	----	---------	-----------------------	----	----------------------------------	----



四肢煩痛頗相宜	母乙	自利不渴太陰病中焦寒在理當溫臟中須識因寒故用藥之時四逆純	母丙	誤下因成腹痛時桂枝加芍最相宜若教大實當除下桂枝大黃湯主之	少陰脉病證治法 二十三證	欽定四庫全書 普濟方	天甲	少陰發熱脉何沉其病當宜在表尋邪氣未深微發汗麻黃附子細辛斟	天乙	少陰得病二三日附子麻黃甘草湯邪未深時無裏證和榮益衛散之良	天丙	心煩之候更無眠寒極須從變熱看黃連阿膠湯與服
---------	----	------------------------------	----	------------------------------	--------------	---------------	----	------------------------------	----	------------------------------	----	-----------------------



扶陰散熱便能安	天丁	少陰得病口中和其背惡寒問灸科附子湯煎寒可散 陰消陽助起沉疴	天戊	身體疼痛手足寒浮沉細向脉中看脉浮可汗沉寒甚 便與溫經附子煎	天己	欽定四庫全書 普濟方	病利頻多血與膿桃花湯用有神功下焦不約裏寒甚 扶氣散寒益胃中	天庚	少陰腹痛四五日小便不通內結深下利頻頻便膿血 桃花湯效莫沉吟	天辛	少陰吐利病難任手足寒邪厥冷侵煩躁陽爭將欲死 茱萸湯可散沉陰
---------	----	----------------------------------	----	----------------------------------	----	---------------	----------------------------------	----	----------------------------------	----	----------------------------------



天壬	少陰下利喉咽痛脇滿心煩邪內傳可與猪膚湯散熱 調陰益胃自能痊	天癸	二三日病少陰傳咽痛時將甘草煎不愈更尋何法治 選憑桔梗妙湯瘥	人甲	少陰之病入咽中言語聲難瘡在嚙苦酒煎湯頻漱嚙	欽定四庫全書 普濟方	解煩除熱有神功	人乙	病來相搏少陰中咽痛寒邪客氣冲半夏湯煎頻嚙服 可將此法再旁通	人丙	少陰主水自調和寒不能禁下利多惟有白通湯可用 散寒溫裏病當瘥	人丁
----	----------------------------------	----	----------------------------------	----	-----------------------	---------------	---------	----	----------------------------------	----	----------------------------------	----



乾嘔而煩下利并厥逆無脈要醫明白通湯內加猪膽
暴出脈死微續生

人戊

真武湯煎制水氣少陰證治問元因四肢沉重兼腹痛
小便不通自利頻嘔加生薑除附子下利去芍用薑辛
欬者却須收逆氣乾薑五味細辛溫有時小便還通利
便減茯苓恐滲津

人己

欽定四庫全書

普濟方

手足厥逆利清穀面赤身熱不惡寒陰盛格陽脈微絕
通脈四逆治之安面時赤色加蔥用腹痛除蔥用芍酸
咽痛去芍加桔梗嘔者生薑二兩寬便教利止脈不出
去梗加參亦霍然

人庚

少陰四逆肢不溫有時泄下還腹痛小便不通或欬悸
四逆散煎即可用再加乾薑五味子止欬下利主治共
悸者導氣加桂枝小便不利茯苓送腹痛加附用補虛



溫中即可散邪陰	少陰之病脈沉沉外症未形何處尋四逆湯煎宜急療	地乙	大承氣劑効偏竒	少陰之病六七日腹滿不便速下宜熱壅陽明勝腎水	地甲	大承氣劑療之平	少陰自利色純青口燥咽乾蘊熱蒸心下邪乘猶自痛	欽定四庫全書 普濟方	人癸	大承氣劑用之宜	少陰得病二三日口燥咽乾急下之邪未深時熱已甚	人壬	滲泄猪苓湯治痊	少陰下利六七日效而乾嘔更無眠心煩口渴知其熱	薤白煮湯療下重	人辛
---------	-----------------------	----	---------	-----------------------	----	---------	-----------------------	---------------	----	---------	-----------------------	----	---------	-----------------------	---------	----



地丙	欲吐不能手足寒胸者實者吐之寬膈間痰飲成乾嘔 四逆湯溫始得安	厥陰脈病證治法 十九證	乾甲	虺厥其人靜復煩此為胃弱臟中寒虺聞食臭時當吐 溫臍烏梅圓下安	乾乙	欽定四庫全書 普濟方	脈滑而厥可消詳有熱之時在裏藏白虎湯煎除內熱 手足厥逆灸之良	乾丙	手足厥寒脈細微除非四逆入當歸陽虛陰弱須生助 願得良醫辨病機	乾丁	厥逆其人內久寒散寒始得助陽還當歸四逆辛溫味 加入薑萸病即安
----	----------------------------------	-------------	----	----------------------------------	----	---------------	----------------------------------	----	----------------------------------	----	----------------------------------



乾戊

大汗出時熱不去四肢拘急痛難當惡寒下利厥而逆
散寒復陽四逆湯

乾己

內外雖分汗下餘陽虛陰勝摠無殊因而厥冷亡津液
四逆回陽病可除

乾庚

胸中實結滿而煩厥冷雖飢不可餐脉乍緊時邪內陷

欽定四庫全書

普濟方

須當瓜蒂吐之安

乾辛

厥而心悸水猶停入胃還教下利并欲治厥時先治水

茯苓甘草劑偏靈

乾壬

咽喉不利吐膿血寸脉沉遲手足寒麻黃升麻湯主治
裏虛便泄治尤難

乾癸



傷寒本自寒下者復因吐下更增寒寒格之時食即吐
芩連薑參等分煎

坤甲

下利清穀內有寒身熱不解外增煩汗出而厥陽虛甚
通脈四逆湯可食

坤乙

利亡津液熱傷氣氣虛後重轉難通堅腎厚脇還散熱
苦寒主治白頭翁

欽定四庫全書

普濟方

坤丙

下利腹滿身疼痛裏有寒時表未通四逆湯煎利可止
身疼更與桂枝攻

坤丁

下利而渴欲飲漿有熱在內要參詳白頭翁湯服之愈
散鬱涼中作主張

坤戊

下利還將讖語并就中燥糞辨分明此為胃實腸虛症



惡寒而利脉猶微利止須知血已虧四逆加參兼益血	霍亂脉病證治法 六證	良醫審視莫模糊	嘔而發熱用柴胡此證多由胃氣虛怫鬱諸經并表裏	治得其方亦可痊	乾嘔之時吐沫涎更兼頭痛上攻煎散寒溫裏茱萸劑	急煎四逆救沉疴	嘔而脉弱邪傳裏裏若虛時小便多身熱微微還見厥	下利之後却更煩按而心下亦非堅乘虛客熱胸中滿	梔子豉湯吐即安	良劑之中選小承
霍甲				坤壬		坤辛				

欽定四庫全書

普濟方



臨時消息可施為

霍乙

頭疼發熱陰陽半欲飲不飲辨機關熱重當煎五苓散
寒多急與理中圓

霍丙

吐利止時內自和身疼猶是表邪多外臺有語汗之愈
當用桂枝湯療瘥

霍丁

欽定四庫全書

普濟方

發熱惡寒汗出時上吐下利裏虛為四肢拘急厥而冷
四逆湯煎主治之

霍戊

既吐且利小便利脉微欲絕大汗漬內寒外熱恐亡陽
救之速投四逆劑

霍己

吐下之餘津液微汗出而厥脉如絲通脉四逆加猪胆
陽虛欲絕好為之



陰陽易勞復脉病證治法 六證

勞甲

陰陽差易病其人少氣強交體重身熱上冲胸頭不舉
陰中小腹急難容拘攣膝脛難舒展兩眼生花亦闇瞽
餘毒薰蒸詳此症燒棍散服有奇功

勞乙

大病新瘥又復勞枳實梔子豉湯熬宿食還加大黃用
或解或下辨分毫

欽定四庫全書

普濟方

勞丙

瘥後傷寒還發熱小柴胡可去其疴脉浮汗解沉實下
消息合宜無太過

勞丁

傷寒瘥後致脾虛腰下腫緣水氣淤牡蠣澤瀉散主治
利其小便病能除

勞戊

喜唾應知胃上寒猶疑瘥後有邪干胃間津液須溫潤



咽下理中丸便寬

勞已

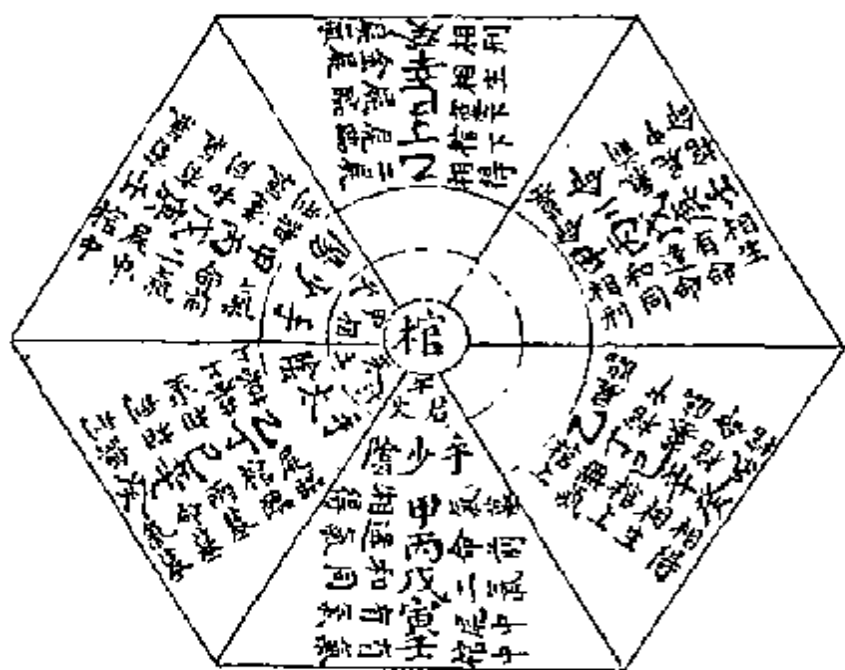
傷寒解後面羸瘦少氣吐而逆氣拘竹葉石膏湯主

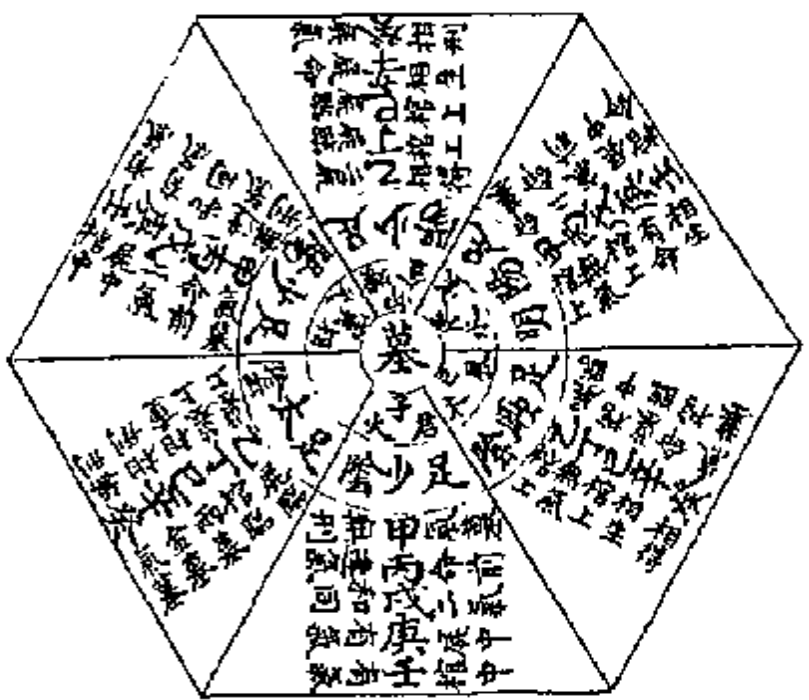
治和調胃氣熱方除

欽定四庫全書

普濟方

運氣加臨
棺墓
手經
指掌
之圖



										欽定四庫全書 普濟方	<p>運氣 加臨 棺墓 足經 足指 之圖</p> 
--	--	--	--	--	--	--	--	--	--	-------------------	---



傷寒棺墓總例歌括

木土棺墓上知屍臨墓下土金歸二木棺無氣止
金水屍中有命隨火水氣前逢命者金火屍中有
氣微水火棺中生有氣屍□棺下木金危水火命
前逢氣可土木逢之不可推墓□棺上多應死屍
□棺下救應遲金土屍來□木上病人危困不須
疑屍向棺頭金木位患家猶自好求醫傷寒棺墓
起例

欽定四庫全書

普濟方

假令戊寅人甲子日得病前進三辰加至司天上見
子是少陰腎之經當日行土運水氣微邪受病係
天字號下第一證其脉浮緩其證腰脚沉重病甲
巳日差是氣墓無邪其證濕寒 又如乙亥日巳
生人病司天在亥司地在寅從邛上將巳數到司
天見丑字即大陰證也又將日干加人命巳上數
到司天見辛字壬字號下藥傷寒手三陰三陽運
氣從午至亥



假令甲午日病是手少陰經甲土運午是大氣
歌云土火乙庚疾大減先干後差 乙未日病是
手太陽經乙屬金運未為金氣 歌云金見丁辛
先汗後差 丙申日病是少陽經病屬水運身是
火氣 歌云水火命前逢氣可先汗後差 丁酉
日病是手陽明經丁屬水運酉為金氣 歌云木
風火熱氣和清 戊戌日病是太陽經戊屬火運
戌為火氣 歌云火乙丁先汗後差 己亥日病
是手厥陰經己屬土運亥為火氣 歌云土火乙
庚疾大減
傷寒足三陰三陽運氣從子至巳
假令甲子日病是足少陰經甲屬土運子為水運
歌云土水甲巳從來道 乙丑日病是足太陰
經乙屬金運丑為土氣
歌云金土丁壬汗侶蒸
丙寅日病是足少陽經丙屬水運寅為木氣

欽定四庫全書

普濟方



歌云水木元來號甲丁

丁卯日病是足陽明經丁屬木運卯為土氣

歌云木土丙辛之日差

戊辰日病是足太陽經戊屬火運辰為水氣

歌云水火氣相逢命者

己巳日病是足厥陰經己屬土運巳為木氣

歌云土木逢之不可推

又棺墓例

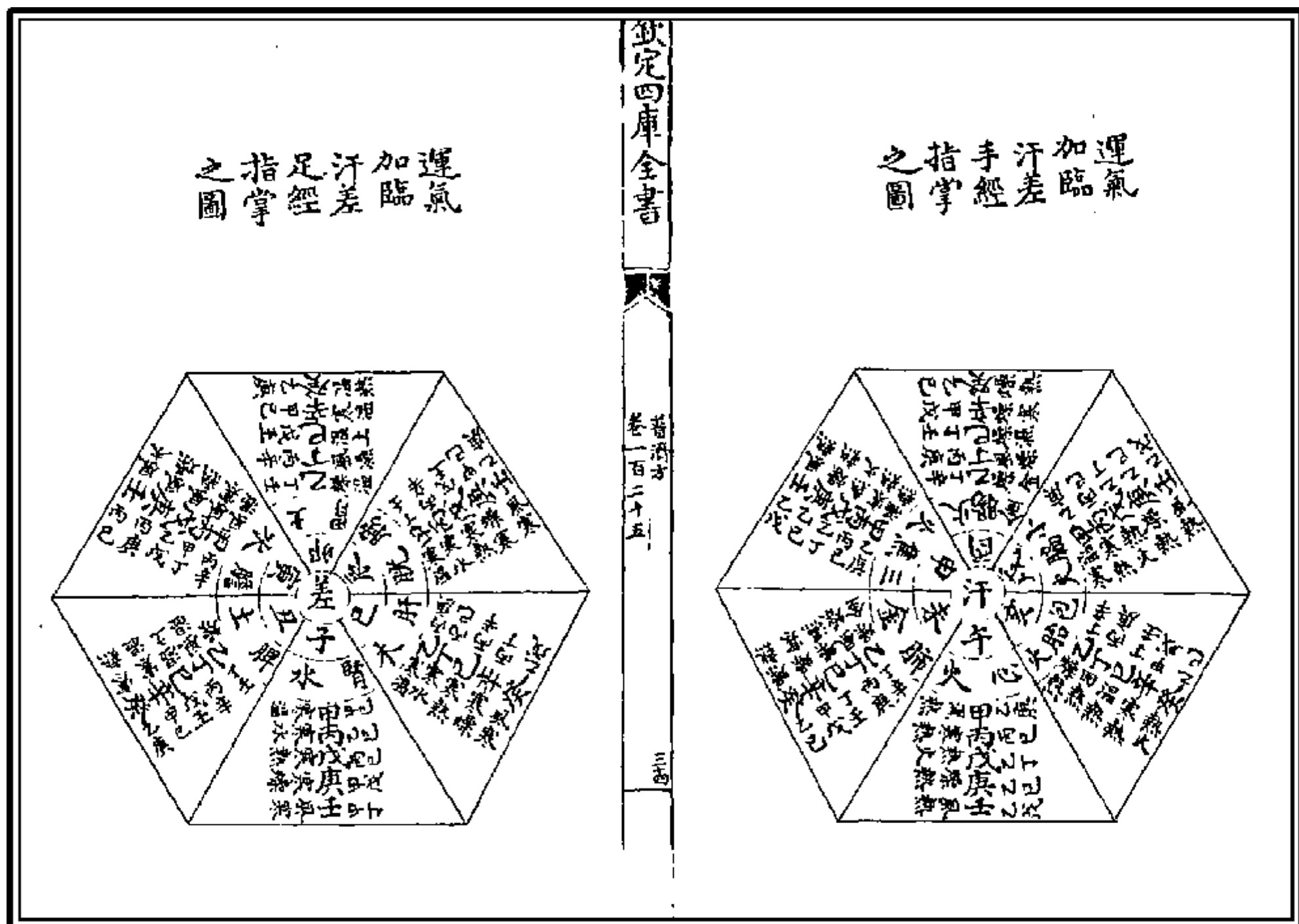
欽定四庫全書

普濟方

假令乙化金陽明金一屍重併

又甲化土太陽水命墓相刑





傷寒汗差總例歌括

金見丁辛大乙丁丙己木水乙己并戊壬土水大丙己
水土原來號用丁土水甲己從來道金土丁壬汗作蒸
木土丙辛之日差火金己己汗如傾水金甲戊言文汗
木火乙戊不差爭土火己庚疾大減金木安康在丙庚
金燥水寒中土濕木風火熱氣和清此是加臨安愈訣
莫與迷入取次輕

傷寒汗差起例

欽定四庫全書

普濟方

假令戊戌入庚子日病是少陰司天將本命庚子日午
起伍子元建歌云乙庚之歲戊為頭從寅順行至本命
戊土是丙戌是小腸屬火逢水汗出第三日是壬寅與
本命戌是三合小差第五日甲辰相冲第七日丙午相
冲丙是水運見汗



<p>欽定四庫全書</p> <p>普濟方</p> <p>足太陽膀胱經腎與膀胱為合故足少陰與少陰與足太陽為表裏從目內眥上頭連於風府分為四道下項并正別脉上下六道以行於背與身為經太陽經為諸陽主氣或中寒邪必發熱而惡寒緣頭項腰脊是太陽經所過處今頭項痛身體疼腰脊強其脉尺寸俱浮故知太陽經受病也</p>	<p style="text-align: center;">經絡圖</p> <p style="text-align: right;">此係腎膀胱合穴因其正經必由腰中而入自內而連絡腎與膀胱故圖與經大類實則兩腎在腰以上而膀胱又居於小腹之前也</p>
--	--



傷寒證識字號用藥歌訣

甲子司天午人病還向甲子加人命後千數到本司天
破字號下第一證常將日干加人命數到司天便見
應看其十字那箇字尋號輪着支上定

假令甲子日亥生人命酉陽明證木字號第二證乙
字用藥調胃承氣湯主之

男逆傳經

一日酉陽明經陽明第二證木字號下乙字號藥承氣

欽定四庫全書

普濟方

湯主之

二日甲少陽火紀字號下第一證甲子號藥小柴胡湯
主之

三日未太陰土母字號下第二證乙字號藥桂枝
湯主之

四日午少陰大人字號下第二證癸字號藥承氣
湯主之

五日巳厥陰木坤字號下第八證辛字藥柴胡湯



六日辰太陽水日字號下第七證庚字號藥桂枝
湯主之

女順傳經

一日未太陰土母字號下甲字藥桂枝湯主之

二日申少陽火紀字號下甲字藥柴胡湯主之

三日酉陽明金木字號下丙字藥承氣湯主之

四日戌太陽水武字號下丁字號藥調胃承氣湯

主之

欽定四庫全書

普濟方

五日亥厥陰木乾字號下戊字藥四逆湯主之

六日子少陰火天字號下己字藥桃花湯主之

傷寒運氣相剋病證衰旺歌

氣旺人衰應不死人旺氣衰必定凶火水剋人原是

吉人尙尅出寅時一刻或三刻差

假令木尙上見丙丁屬心小腸相火受病火臨其輕見戊

己脾土受病土臨其輕也上見甲乙肝膽木受病木臨其

輕也運用十干起則君火不當其位也餘皆放此



四時傷寒傳證例

假令丙寅生人丙戌日得病丙辛是水運戌是太陽丙為水氣係天符日其病難愈當日足太陽司天前三辰司地是巳丑乃丑為陰支從子上將丙寅數到司天戌上是少陰君火證第二日受病二日傳至亥足厥陰木前證少陰君火乃厥陰木生少陰君火為母生子宜補脾瀉脾而愈

三日傳至戌足太陽水前少陰大水尅火客勝主為賊

欽定四庫全書

普濟方

邪其日雖因不死從初病戌日至第三日是戌子為火運子為火氣為水不能尅火一水不能尅三火也

四日傳至酉足陽明土少陰火生胃土宜補心而愈

五日傳至申足少陽木少陰火生膽木宜補肝瀉脾

六日傳至未足太陰土少陰火生太陰脾土宜補脾

而愈

七日傳至午少陰腎水少陰火第七日至壬辰木運水氣

為水生火水尅火為中半之道其人雖不死火困而已



八日傳至巳厥陰心包絡火兩火相逢為此十二日合
辰日差

又汗差例

假令乙化金陽明金見丁辛至第四日或第八日汗差
又甲化土太陽寒水甲子日汗第三日見巳亦有汗
氣天非常運尅氣時無災若氣來尅運必須忙若逢屍
絕井丘墓必定難逃此度殃此是先賢真妙訣後人學
者仔細詳


欽定四庫全書

普濟方

傷寒三丘五墓歌

命前一殺是三丘斯人得病不須憂命後一殺是五墓
相逢必定淚交流但將五子元中建又逢棺槨墓休囚
日神但無屍棺墓醫人病療得無休註云戊己辰戌丑
未為墓甲乙寅卯為庚申辛酉為棺屍棺居墓上日屍
居棺下日對冲是又云寅卯辰為三丘丑為墓此例
用五字元建從寅上順行至司上見木為棺金為屍尅
人命者此為棺中有鬼谷必但以二字皆是辰却告



<p style="text-align: center;">風府穴圖</p> 	<p>欽定四庫全書</p> <p style="text-align: center;">普濟方</p>	<p>風府一穴是督脉陽維之會在項後髮際二寸入筋宛宛中不可灸針入四分留三呼</p>	<p>此二穴陽維之會非太陽經也太陽經穴夾項後髮際大筋外廉陷中名曰天柱不針此者桂枝已主太陽病故也</p>		
--	--	--	---	--	--

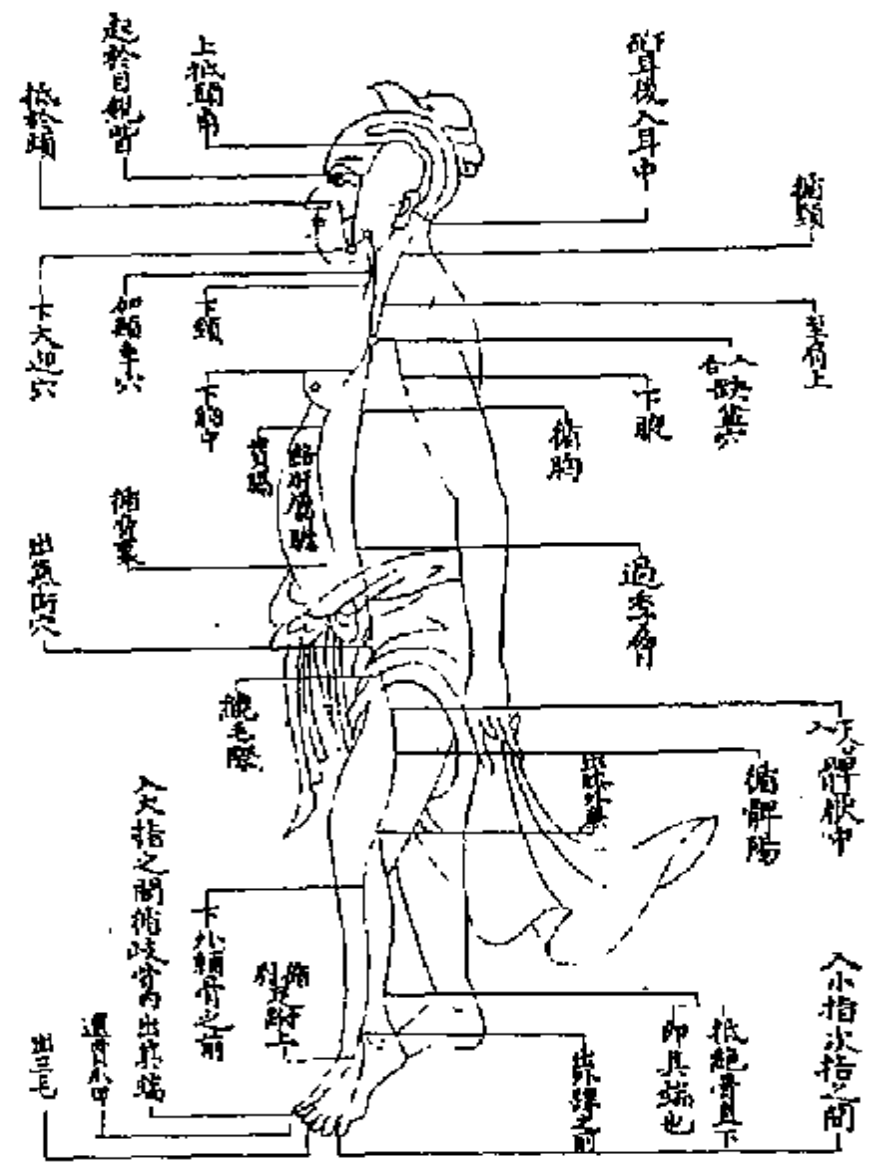


足少陽膽經與膽為合故足厥陰與足少陽為表裏起於目外皆絡於耳分為四道下缺盆循於脇并正別脉六道上下主經營百鄭流氣三部故病人曾脇痛而耳黃帝針經邪在肝則兩脇痛又曰膽脹脹者脇下痛口中苦善太息或口苦咽乾或往來寒熱而嘔其脉尺寸俱弦者知少陽經受病也

欽定四庫全書

普濟方

足少陽膽經圖



<p>欽定四庫全書</p> <p>普濟方</p> <p>足少陰腎經脉起於小指之下斜趣足心行者入跟中 上至股內復癢貫腎絡膀胱直行從腎上貫肝鬲入肺 中繫舌本傷寒熱氣行於藏流於少陰之經少陰主腎 腎惡燥故渴而引飲又經發汗吐下已後藏府空虛津 液枯竭腎有餘熱亦渴故病人口燥舌乾而渴其脉尺 寸俱沉者知少陰經受病也</p>	<p style="text-align: center;">足少陰腎經圖</p>
--	---




					<p>腹滿而噎乾尺寸俱沉細者知太陰經受病也</p>	<p>足太陰脾經為三陰之首其肺有於脾胃絡於噎喉故交入</p>	<p>欽定四庫全書 普濟方</p>	<p style="text-align: center;">圖經脾陰太足</p>
--	--	--	--	--	---------------------------	--------------------------------	--	---



<p>足厥陰肝經厥者盡也靈樞曰亥為左足之厥陰戌為右足之厥陰兩陰俱盡故曰厥陰夫陰盡為晦陰出為朔厥陰盡為義也其脉循陰器而止絡於舌本也脉弗營則筋急則引舌與卵故唇青舌卷而卵縮凡病人煩滿而囊縮其脉尺寸俱微緩者知厥陰經受病也</p>	<p>欽定四庫全書 普濟方</p>	<p style="text-align: center;">圖 經 肝 陰 厥 足</p> <p>此經期門穴本經由 此穴內行而絡胃屬 於運下絡於膽也 屬肝絡膽 此於大指聚毛之下</p>
--	--	---



<p style="text-align: center;">氣口脈穴圖</p> 	<p>欽定四庫全書</p>	<p>普濟方</p>	<p>帝曰氣口何以獨為五藏主岐伯曰胃者水穀之海六府之源口也五味入口藏於胃以養五氣氣口亦太陰也是以五藏六府之氣味皆出入胃變見於氣口</p>	<p>右手關前一分氣口之位</p>		



人迎脈穴圖



欽定四庫全書

普濟方

人迎氣口屬太陰肺之經而黃帝乃云人迎亦胃脈何也
在手關前一分者人迎之位挾喉嚨兩旁者人迎之穴人
迎之位屬手大陰肺之經人迎之穴屬陽明胃之經故素
問云人迎亦胃脈也

右手關前一分人迎之位



太谿穴圖



欽定四庫全書

普濟方

大谿穴足少陰腎之經男子以右腎為命門女人以右
腎為命門三十六難曰命門者精神所舍原氣所係男
子藏精女人繫胞主生死之要病人有命門脉者活無
者死仲景云少陰病手足逆冷發熱者不死脉不至者
灸太谿七壯故傷寒必診太谿以察其腎之盛衰也
太谿穴足内踝後根骨上動脉陷中



衝陽穴



欽定四庫全書

普濟方

衝陽穴足陽明胃之經人受氣於穀穀入胃乃傳於五
藏六腑皆受氣為榮濁者為胃榮行脉中衛行脉外陰
陽相貫如環無端胃為水穀之海主稟四時皆以胃氣
為本是謂四時之變病死生之要會故傷寒必診衝陽
以察胃氣之有無也

衝陽在足跗上五寸骨間動脉上去陷谷三寸



風池穴圖



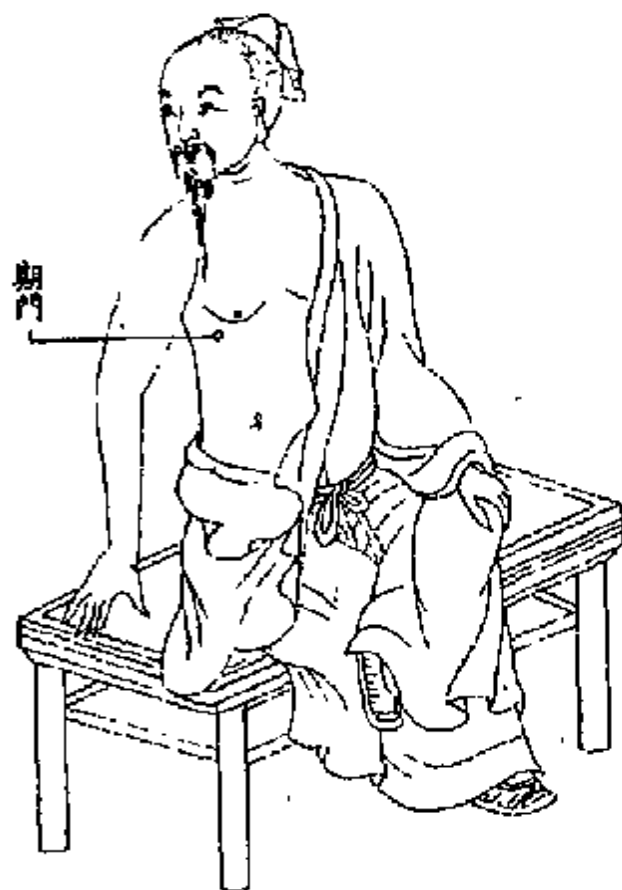
欽定四庫全書

普濟方

仲景云太陽病初服桂枝湯反煩不解者先刺風府却
與桂枝湯後其證尚自汗發熱惡寒脈尚寸浮尺弱而
反煩為邪痺在陽維經故可先針風池一穴是少陽陽
維之會在項後髮際陷中是針入一寸一分



期門穴圖



欽定四庫全書

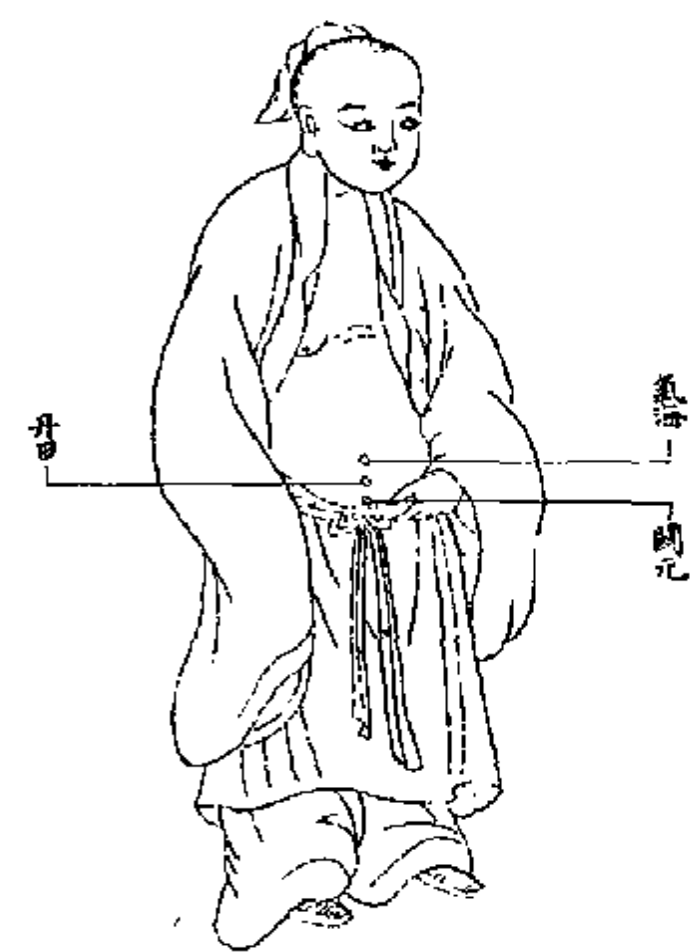
普濟方

穴在乳上腕下筋骨近腹處是也凡婦人病法當針期
門不用行子午法恐纏藏膜引氣上但下針令病人吸
五吸停針良久徐徐出針此是平寫法也凡針期門必
寫勿補可肥人二寸瘦人寸半深



<p>欽定四庫全書</p> <p>普濟方</p> <p>足陽明胃經脾與胃為合故足太與足陽明為表裏從鼻來於鼻終於目下咽分為四道并正別脉六道上下行腹網維於身蓋諸陽在表陽明主肌肉絡於鼻故病人身熱目疼鼻乾不得卧其脉尺寸俱長者知陽明經受病也</p>	<p style="text-align: center;">足陽明胃經圖</p>
---	---



普濟方卷一百二十五					灸亦良然不及針	是小腸募足少陰任脉之會針入八分留三呼瀉五吸	穴在臍下一寸五分氣海二寸名丹田三寸名關元關元	欽定四庫全書 普濟方	<p style="text-align: center;">元關穴圖</p> 
-----------	--	--	--	--	---------	-----------------------	------------------------	---------------	--

